

# BLOWSOME



## 다운로드 프로그램(DLP) 매뉴얼

JSR Performance Product

Manual for the  
BLOWSOME DLP

KOREAN

Version 1.0.1    2022/11

[www.blowsome.kr](http://www.blowsome.kr)

[www.teamxhaust.com](http://www.teamxhaust.com)

[www.jsrperformance.com](http://www.jsrperformance.com)

# BLOWSOME



다운로드 프로그램(DLP) 매뉴얼

JSR Performance Product

Manual for the  
BLOWSOME DLP

[www.blowsome.kr](http://www.blowsome.kr)  
[www.teamxhaust.com](http://www.teamxhaust.com)  
[www.jsrperformance.com](http://www.jsrperformance.com)

KOREAN  
Version 1.0.1 2022/11

## Foreword

BLOWSOME을 사용해 주셔서 감사드립니다.

BLOWSOME은 진보된 active sound로 이질감 없는 사운드 품질과 사용자 편의성을 바탕으로 개발된 APP을 통한 손쉬운 제품 컨트롤을 기반으로 하여 사용자에게 최상의 경험을 선사합니다.

BLOWSOME 장착자가 올바른 방법으로 제품을 장착할 수 있도록 매뉴얼을 자세히 읽어보시기를 권장 드립니다.

제공된 매뉴얼에는 기본적인 장착 방법을 포함하여 초기 제품 테스트, 구성품 정보, 문제 발생 시 해결 방안 등의 다양한 팁과 유용한 정보들이 포함되어 있습니다.

BLOWSOME 제품은 자동차 부품 설치에 숙련된 전문 장착자가 장착해야 합니다. 제품을 올바르게 설치하고 안전하게 사용하기 위해서 이 매뉴얼에 제공된 지침을 따라야 합니다. 본사는 매뉴얼에 포함된 지침 및 경고와 달리 제품을 부적절하게 설치 또는 사용 및 유지보수로 인해 발생한 손해 또는 인적 상해(직/간접적 또는 결과적 손해 포함)에 대하여 책임 지지 않습니다.

본 매뉴얼은 편집상 오류나 누락이 있을 수 있으며, 제품의 성능 향상을 위해 사용설명서의 내용이 예고 없이 변경될 수 있습니다.

## Copyright

이 매뉴얼은 저작권 법에 의해 보호되고 있으며, 모든 권리는 법적인 보호를 받고 있습니다. 저작권법에 의해 허용되는 경우를 제외하고는 본 매뉴얼의 무단 복제, 복사, 수정, 번역을 금지합니다.

BLOWSOME은 JSR performance의 등록 상표입니다. BLOWSOME의 제품 디자인, 상표, 상품홍보 등 제품과 관련된 모든 저작물에 대한 권리는 JSR performance에 있습니다. 허가 없이 관련 저작물의 무단 복제 및 사용을 금지합니다. 이를 어길 경우 관련 법령에 의거하여 처벌 받을 수 있습니다.

## Safety and Compliance warning

BLOWSOME 제품을 설치하기 전 아래 나열된 모든 항목을 확인하고 진행 해야 합니다.

- 이 매뉴얼은 표지에 표시된 차량에만 적용되며, 매뉴얼에 사용되는 브라켓 등 일부 부품의 경우 해당 차량용으로 설계되어 있습니다. 제품의 설치 방법은 차량마다 다를 수 있으며, 수령하신 제품과 이 매뉴얼의 차량 유형이 일치하는지 확인 바랍니다.
- 제품 설치 시 차량의 온도에 유의하세요. 차량이 운행을 마친 직후에 설치를 바로 진행 할 경우 차량의 일부 부분이 매우 뜨거울 수 있습니다. 설치를 시작하기 전 차량이 충분히 식은 뒤 설치하세요.
- 자신과 타인 또는 자동차의 손상을 방지하기 위해 차량이 안전하게 위치해있는지 확인하세요. 좁은 공간에서 설치 시 주변 사물에 유의하여 설치하세요.
- 주문한 제품을 수령하면, 사용자(또는 장착자)가 주문한 세트의 구성 부품이 알맞게 도착했는지 확인하세요. 세트 별 구성 부품은 매뉴얼의 '제품 구성' 페이지 또는 당사 웹 사이트([www.teamxhaust.com](http://www.teamxhaust.com))에서 확인 할 수 있습니다. 구성 부품이 누락된 경우 설치 진행 전 공급자(본사 또는 총판)에 문의 해주세요.
- 차량에 설치하기 전 제품의 동작여부 확인을 위한 테스트를 반드시 진행 해주세요. 테스트 시 제품이 정상적으로 작동하지 아니 할 경우, 매뉴얼에 포함된 FAQ를 참고하시거나, 공급자(본사 또는 총판)에게 문의 해주세요.

## General note

사진 및 그림 안내 :

매뉴얼에서 사용된 사진 및 기타 그림은 적절한 설치 및 사용을 위한 개별 단계와 일반적인 개요를 나타기 위한 것이므로, BLOWSOME의 실제 구성과 완전하게 일치하지 않을 수 있습니다.

차량 기본 상태 관련 :

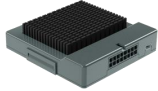
설치 프로세스는 차량에 현재 차량에 설치되어 있는 기타 파츠류 등에 따라 변경될 수 있습니다. 추가적으로 설치되어 있는 파츠류를 탈거 할 때에는 해당 제품 제조업체 매뉴얼에 따라 탈거 후 BLOWSOME 설치를 진행 해주세요.

설치 프로세스 관련 :

장착자가 제품 설치 시 어떠한 이유로든 매뉴얼과 다른 결정을 내릴 경우, 본 매뉴얼에 이와 관련하여 제공되는 모든 정보는 장착자의 편의를 위해 제공되는 일반 정보로 간주되어야 합니다. BLOWSOME으로 인하여 기타 부품의 제거, 차량 제조사의 보증 적용 또는 보증 사용에 대한 적합성과 관련한 모든 책임은 장착자에 있습니다.

## 준비물

다운로드 프로그램을 사용할 때 아래 준비물이 반드시 필요합니다. 미리 준비해두는 것을 권장합니다.



### 1 모듈

BLOWSOME 모듈입니다. 차량에 장착되어 있을 경우, 탈착해서 준비해야 합니다.  
※ 모듈의 위치는 장착업체에 문의 해 주세요.



### 2 USB 케이블

USB A / USB mini-B 타입의 케이블 입니다. 제품구매 시 동봉 되어 있습니다.



### 3 Window 7 이상 인터넷 연결된 컴퓨터&노트북

Window 7 이상의 운영체제, 인터넷이 지원되는 컴퓨터가 필요합니다. WIFI 환경에서도 가능합니다.  
노트북, 데스크탑 둘 다 사용 가능합니다.



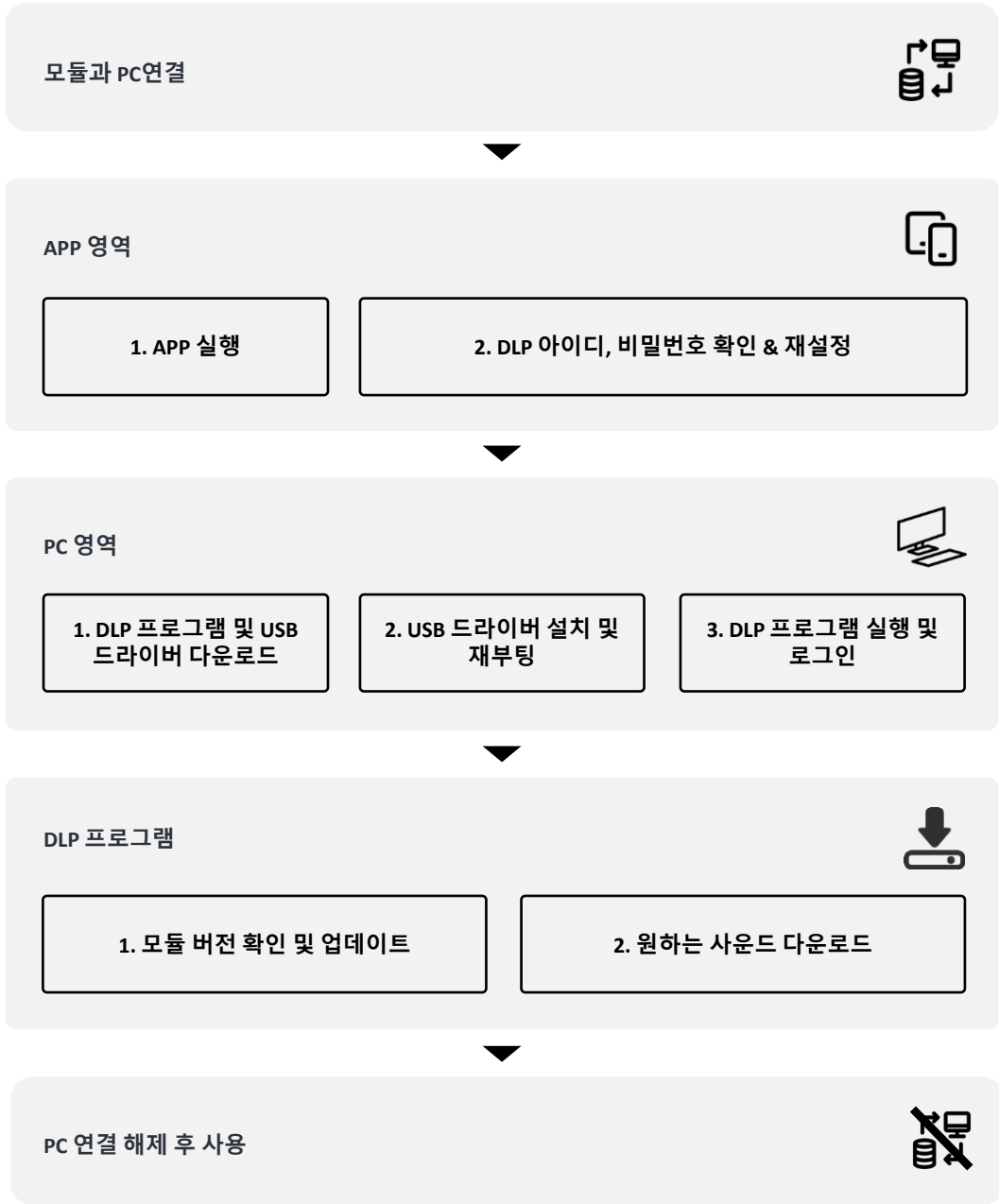
### 4 DLP 다운로드 프로그램 & USB 드라이버 프로그램

압축파일 안에 DLP 다운로드 프로그램, USB 드라이버 프로그램이 있습니다. 홈페이지에서  
다운받을 수 있습니다. ※ 8p를 참조해 주세요.



### 5 BLOWSOME App 설치 및 회원가입

BLOWSOME App이 설치되어있는 스마트폰 혹은 태블릿이 필요합니다.



모듈과 PC연결

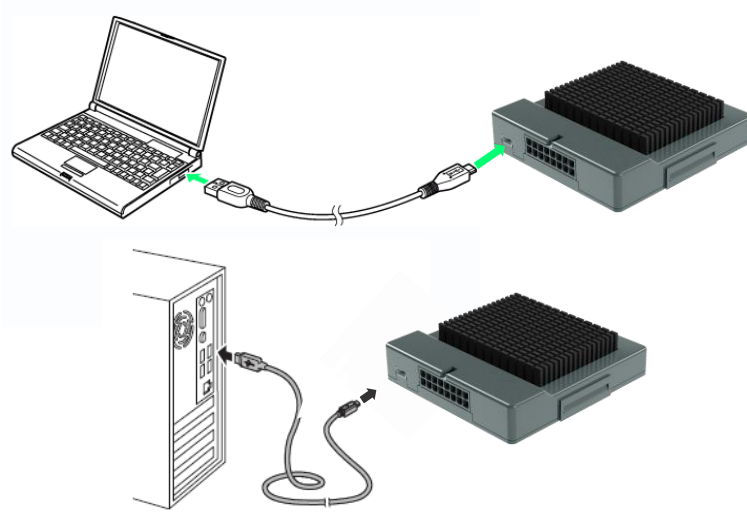
APP  
영역

PC 영역

DLP 프로그램

PC 연결 해제 후 사용

## 모듈과 PC 연결



다음의 조건을 만족한다면 PC의 종류나 성능은 상관이 없습니다.

1. Window 7이상의 운영체제
2. USB A타입 지원
3. 인터넷 가능

모듈과 PC를 USB로 연결하게 되면 모듈에 녹색 LED가 표기 됩니다. 녹색 LED는 USB 커넥터 부분에 있습니다. 녹색 LED는 전원이 연결되었다는 뜻입니다. 녹색 LED가 켜지지 않는다면 다른 USB 포트 또는 다른 컴퓨터를 사용해야 합니다.



모듈과 PC연결

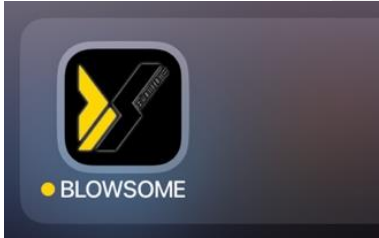
APP  
영역

PC 영역

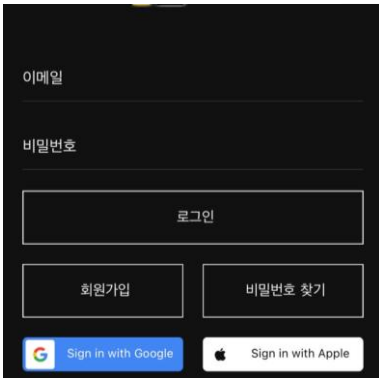
DLP 프로그램

PC 연결 해제 후 사용

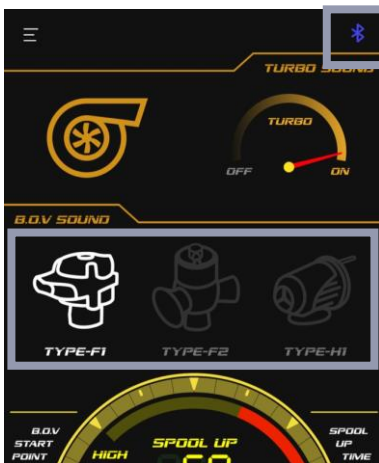
## APP 실행



1. 휴대폰에서 APP을 실행시킵니다.



2. ID/PASSWORD를 입력 & 구글계정 및 Apple 계정으로 로그인 합니다.



3. 메인 화면에서 연결상태를 확인합니다.  
블루투스 연결 표시와 함께 SOUND 목록이 뜨면 정상적으로 연결 된 상태입니다.

모듈과 PC연결

APP  
영역

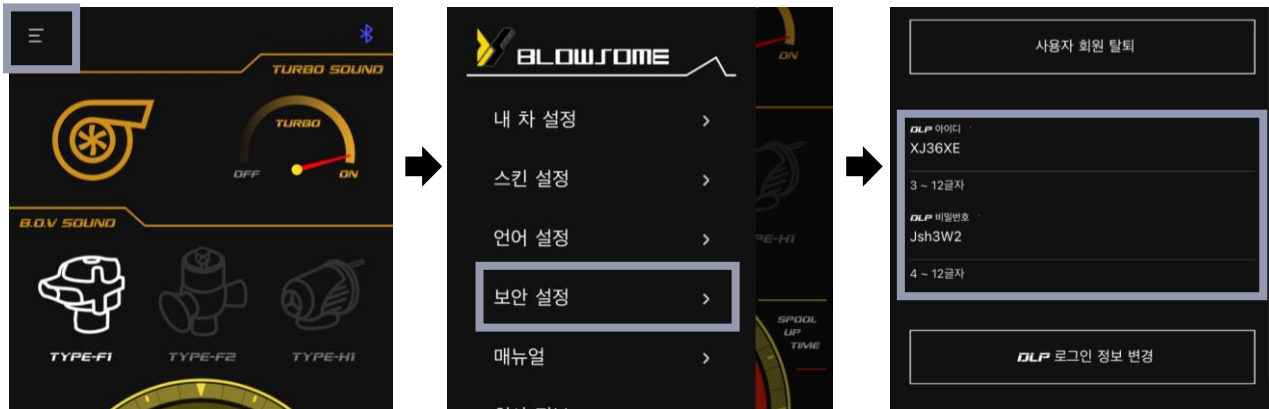
PC 영역

DLP 프로그램

PC 연결 해제 후 사용

## DLP 아이디, 비밀번호 설정

1. DLP 프로그램을 사용하기 위해서는 DLP 아이디,비밀번호를 설정해 주셔야 합니다.
2. 임의로 아이디,비밀번호가 주어지며 언제든 변경이 가능합니다.
3. 왼쪽 상단 메뉴바 -> 보안 설정 경로로 들어갑니다.
4. 아이디 양식 3 - 12자 / 비밀번호 양식 4 -12자 에 맞춰서 변경해 주세요.



원하는 DLP 아이디와 비밀번호로 바꾼 뒤, DLP 로그인 정보 변경 클릭하시면 됩니다.





모듈과 PC연결

APP  
영역

PC 영역

DLP 프로그램


PC 연결 해제 후 사용

## 프로그램 다운로드


### 1. 홈페이지에서 다운로드 받기

바로가기 링크 <https://www.teamxhaust.com/support/library/blowsome/>


1. BLOWSOME 홈페이지 (<https://www.teamxhaust.com>)에 접속 합니다.
2. 오른쪽 상단바에 SUPPORT -> LIBRARY -> BLOWSOME 페이지로 이동합니다
3. 공지사항의 DLP program DOWNLOAD를 클릭합니다.
4. DOWNLOAD 클릭 시 'BLOWSOME\_DLP-program' 압축 파일이 자동으로 다운로드 됩니다.

 BLOWSOME User's Manual


DOWNLOAD

 App Manual

DOWNLOAD

 DLP program

DOWNLOAD

 DLP Manual

DOWNLOAD

### 2. 본사에 직접 연락하여 받기

1. 카카오톡채널(BLOWSOME) 친구추가 하여 문의 주시면 빠르게 발송해 드립니다.
2. [jsrperformance@naver.com](mailto:jsrperformance@naver.com) 이메일로 문의 주시면 확인 후 발송해 드립니다.

모듈과 PC연결

APP  
영역

PC 영역

DLP 프로그램

PC 연결 해제 후 사용

## USB 드라이버 설치

해당 프로그램을 설치 하기 이전, 우선 내 컴퓨터 사양에 대해 확인 해야 합니다. 윈도우 버전 별로 약간씩 다를 수 있지만, 제어판->시스템으로 들어가면 확인 할 수 있습니다.

### WINDOWS 10

시스템 > 제어판 > 시스템 및 보안 > 시스템

컴퓨터에 대한 기본 정보 보기

Windows 버전  
Windows 10 Pro  
© 2020 Microsoft Corporation. All rights reserved.

시스템  
프로세서: Intel(R) Core(TM) i7-9700 CPU @ 3.00GHz 3.00 GHz  
설치된 메모리(RAM): 32.0GB  
**시스템 종류: 64비트 운영 체제, x64 기반 프로세서**  
펜 및 터치: 이 디스플레이에 사용할 수 있는 펜 또는 터치 입력이 없습니다.

컴퓨터 이름, 도메인 및 작업 그룹 설정  
컴퓨터 이름: DAWON  
전체 컴퓨터 이름: DAWON  
컴퓨터 설명:  
작업 그룹: WORKGROUP

64-bit

### WINDOWS 7

Control Panel > System and Security > System

Windows edition  
Windows 7 Professional  
Copyright © 2009 Microsoft Corporation. All rights reserved.  
Service Pack 1  
Get more features with a new edition of Windows 7

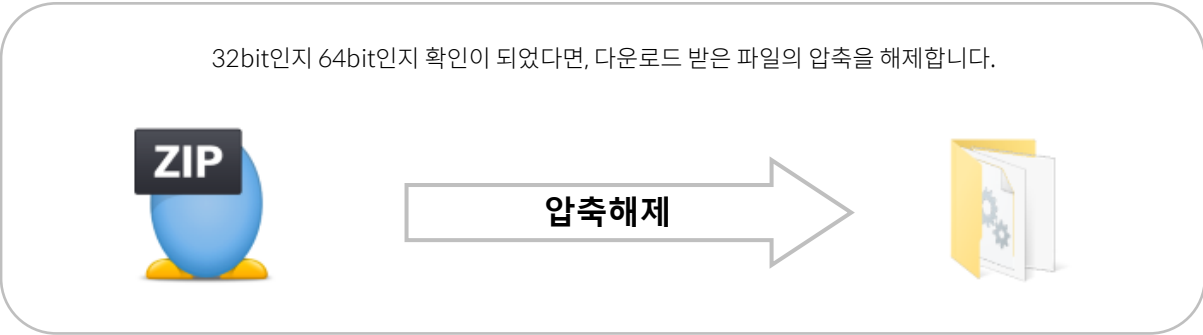
System  
Rating: System rating is not available  
Processor: Intel(R) Core(TM) i9-9880H CPU @ 2.30GHz 2.30 GHz  
Installed memory (RAM): 2.00 GB  
**System type: 32-bit Operating System**  
Pen and Touch: No Pen or Touch Input is available for this Display

Computer name, domain, and workgroup settings  
Computer name: PRASHANTHUD38C3  
Full computer name: PRASHANTHUD38C3  
Computer description:  
Workgroup: WORKGROUP

32-bit



USB 드라이버 설치



모듈과 PC연결

APP  
영역

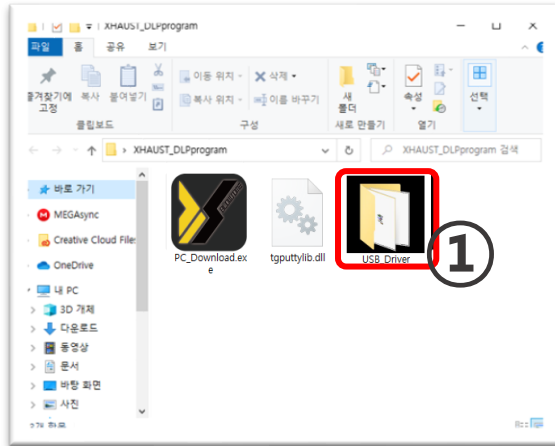
PC 영역

DLP 프로그램

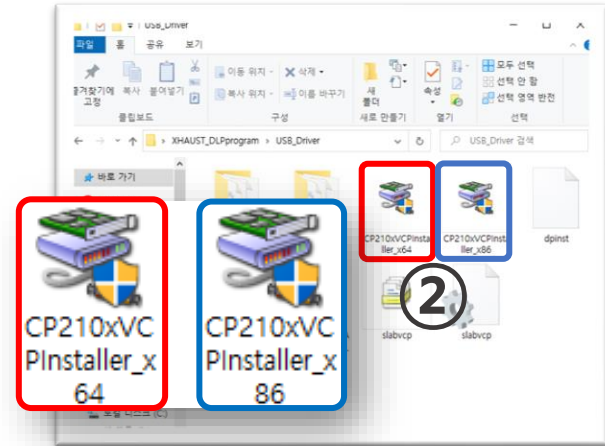
PC 연결 해제 후 사용

## USB 드라이버 설치

MINI B USB 커넥터를 사용하기 위한 드라이버 설치 방법입니다.  
 ※드라이버 설치는 최초 연결 시 1회만 진행 하면 됩니다.



1. 'USB\_Driver' 폴더 실행



2. 사용자 WINDOW 사양에 맞는 설치파일 실행  
(64bit 또는 32bit)



3. 다음(N) 버튼 클릭



4. '동의함(A)' 체크 후 '다음 (N)' 클릭



## USB 드라이버 설치



5. 드라이버 상태 확인 후 '마침' 클릭



6. 설치를 마친 후 컴퓨터를 재부팅합니다.

모듈과 PC연결

APP  
영역

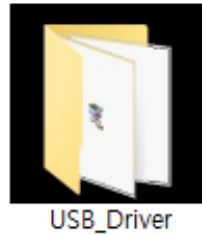
PC 영역

DLP 프로그램

PC 연결 해제 후 사용

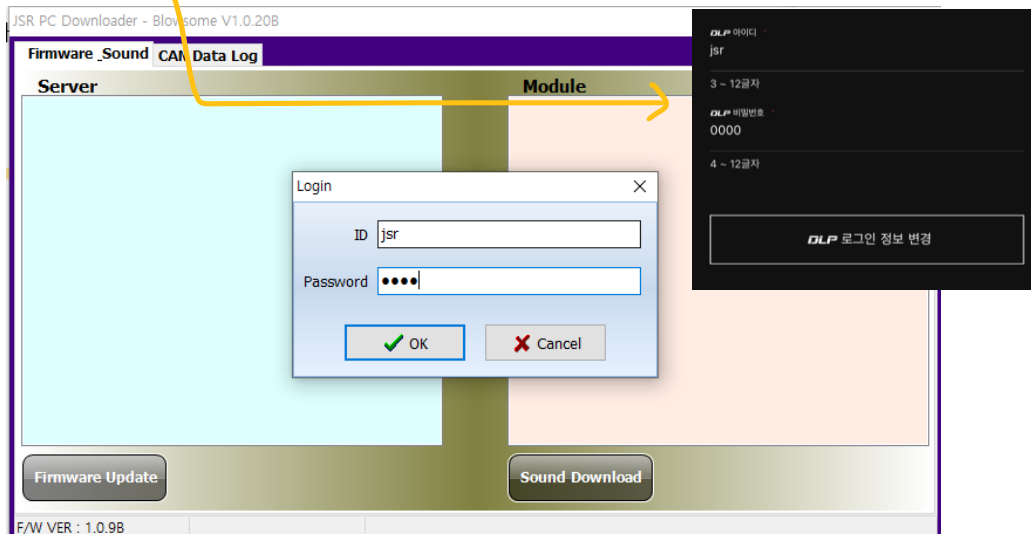
## DLP 실행

정상적으로 USB 드라이버가 설치되었다면, 다운로드 프로그램인 DLP를 실행합니다.



1

App에서 설정한 아이디,비밀번호를 기입하고 OK 버튼을 클릭하세요.

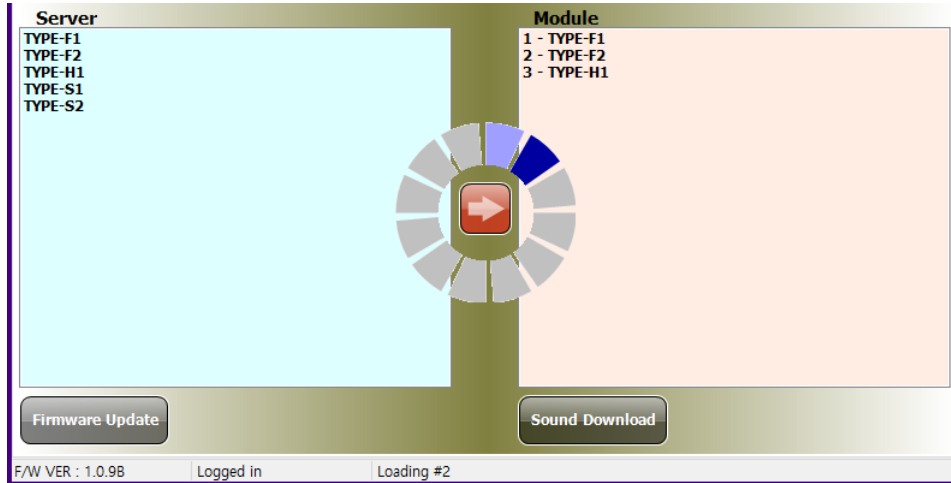


2



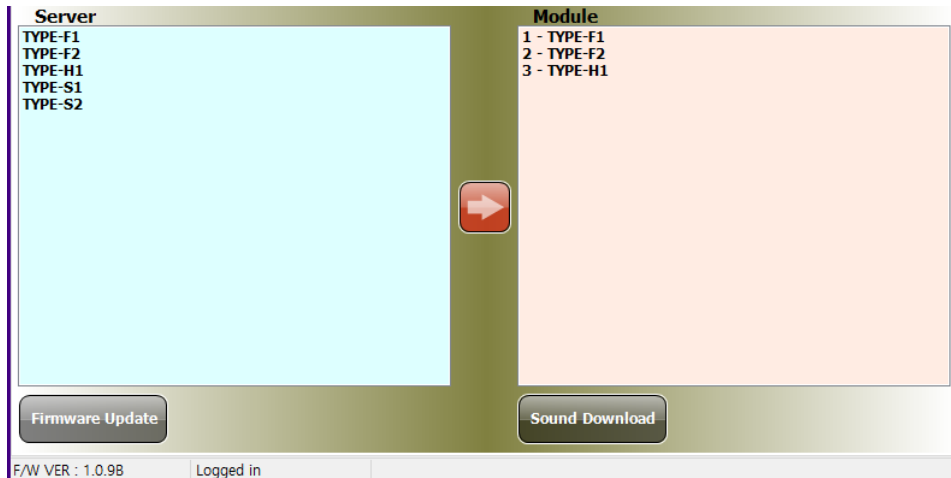
### DLP 실행

정상적으로 로그인 중인 상태이며, 약1분 정도 소요됩니다.



3

로그인이 완료 되었습니다.



4

모듈과 PC연결

APP  
영역

PC 영역

DLP 프로그램

PC 연결 해제 후 사용

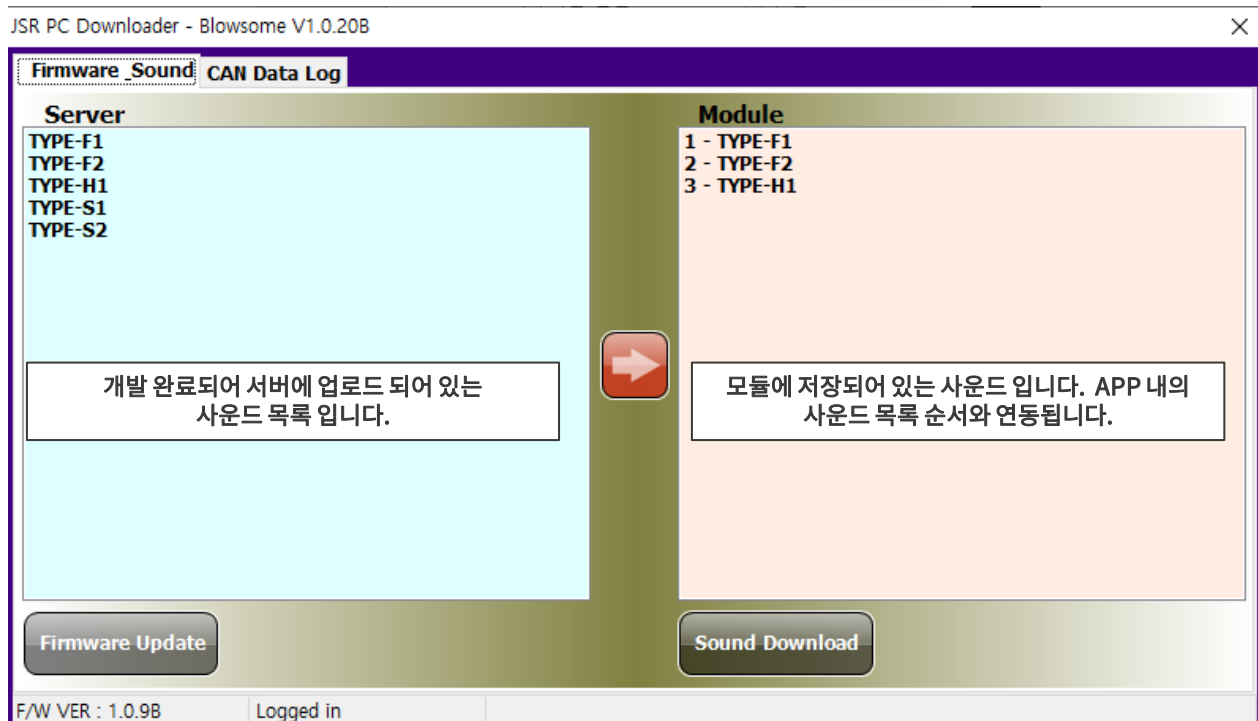
DLP 프로그램은 크게 2가지의 기능이 있습니다.

1. 사운드 다운로드 및 펌웨어 업데이트
2. CAN 데이터 전송

본 매뉴얼은 사운드 다운로드 및 펌웨어 업데이트 내용만 다룰 것이며, CAN 데이터 전송 기능은 딜러 전용 매뉴얼을 참고해주세요.

## 1. 사운드 업데이트

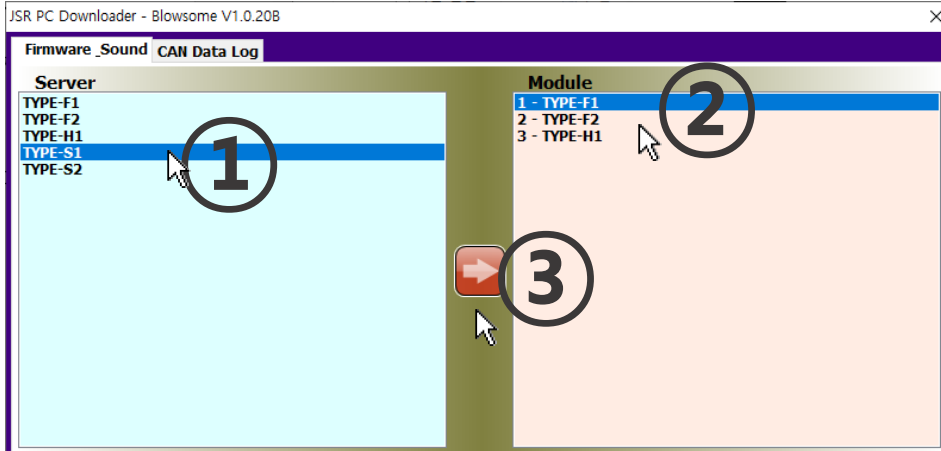
왼쪽(Server)의 사운드들을 오른쪽(Module)으로 옮겨 담는다고 생각하면 쉽습니다.





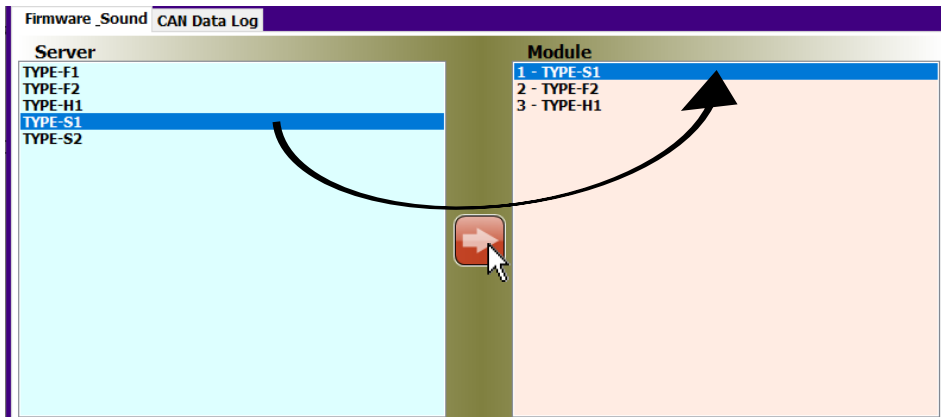


1. 서버 목록에서 다운로드 할 사운드를 클릭 합니다.
2. 모듈 목록에서 사운드 위치 선택 (기존 위치에 있던 사운드는 삭제 됩니다.)
3. '이동' 버튼 클릭하여 사운드 목록 이동



1

서버에서 모듈로 1개의 사운드가 이동된 상태입니다.



2

모듈과 PC연결

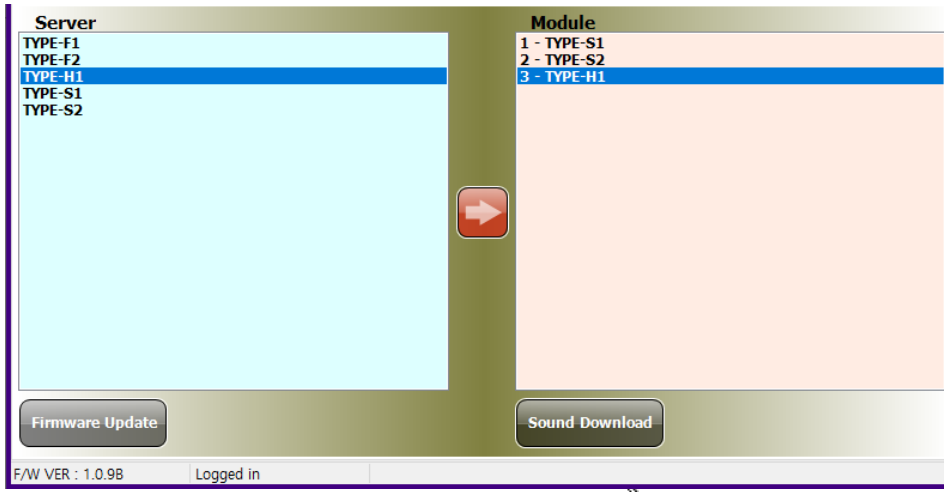
APP  
영역

PC 영역

DLP 프로그램

PC 연결 해제 후 사용

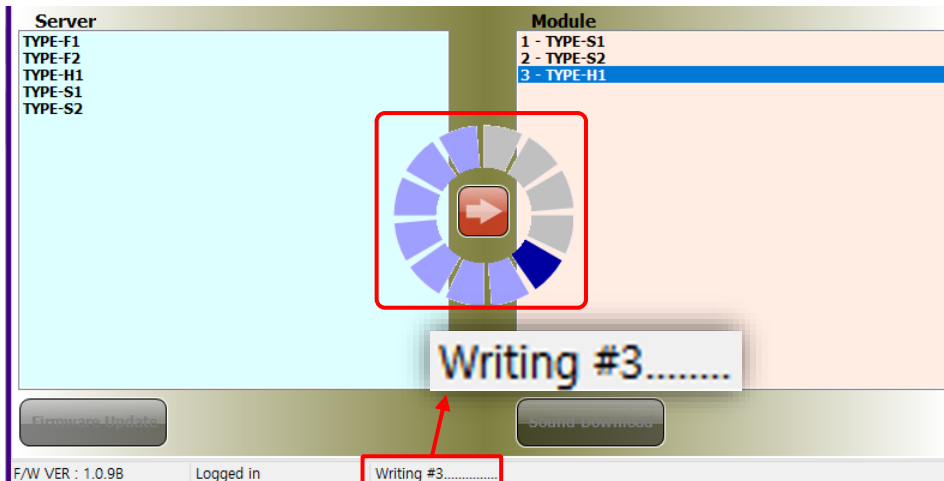
같은 방식으로 다운로드 하고자 하는 사운드 목록을 모두 이동시키고, 'Sound Download' 버튼을 눌러 사운드를 다운로드 합니다.



3

사운드 다운로드 중이며, 약 1분 정도 소요됩니다.

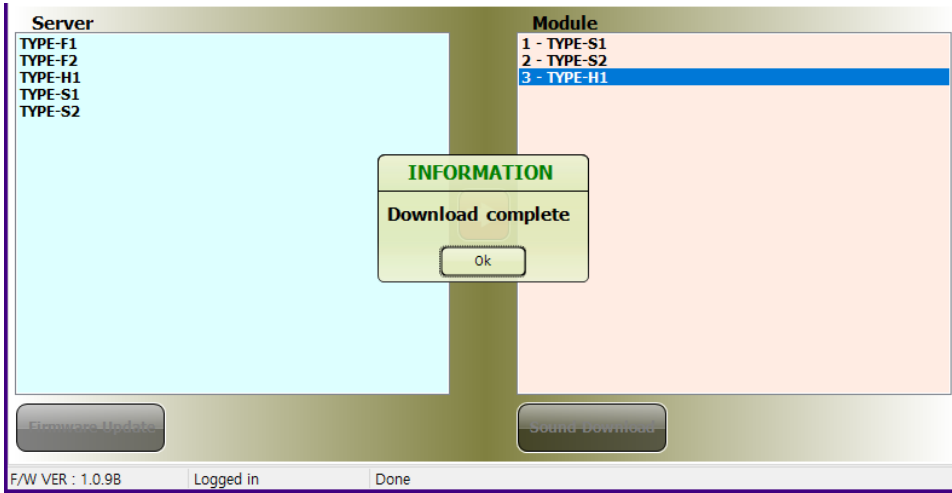
센터 로딩 및 상태표시줄 상태 움직임으로 동작 여부 확인 가능하며, 반응 없을 시 프로그램 강제종료 후 다시 진행 해야 합니다.



4



다운로드 완료 메시지 입니다. 사운드 업데이트가 완료 되었습니다.



5

PC와 연결 해제 후 BLOWSOME APP을 완전히 종료(강제종료) 한 뒤 다시 실행해주세요. 재실행을 해야 사운드목록이 업데이트 됩니다.



6

모듈과 PC연결

APP  
영역

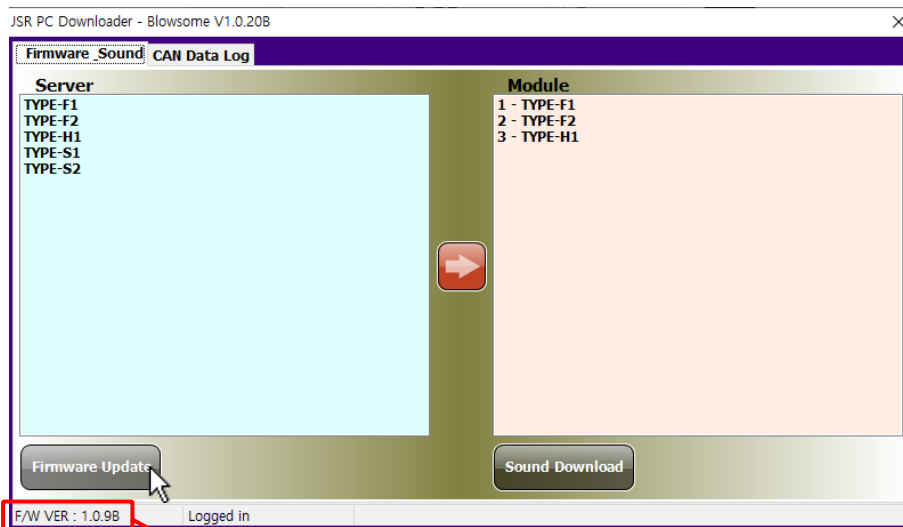
PC 영역

DLP 프로그램

PC 연결 해제 후 사용

## 2. 펌웨어 업데이트

하단 상태 표시줄 좌측 끝에서 현재 모듈의 펌웨어 버전을 확인 할 수 있습니다.  
좌측 하단 'Firmware Update' 버튼을 클릭하여 펌웨어 선택 창을 불러옵니다.

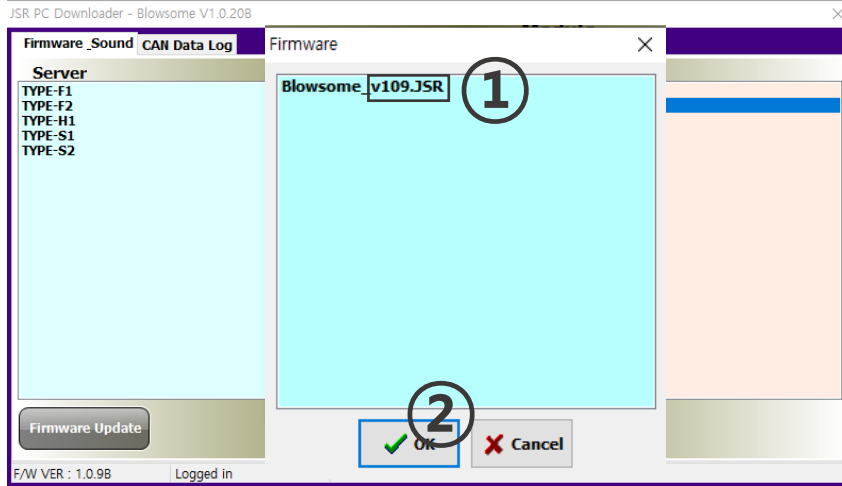


F/W VER : 1.0.9B

1

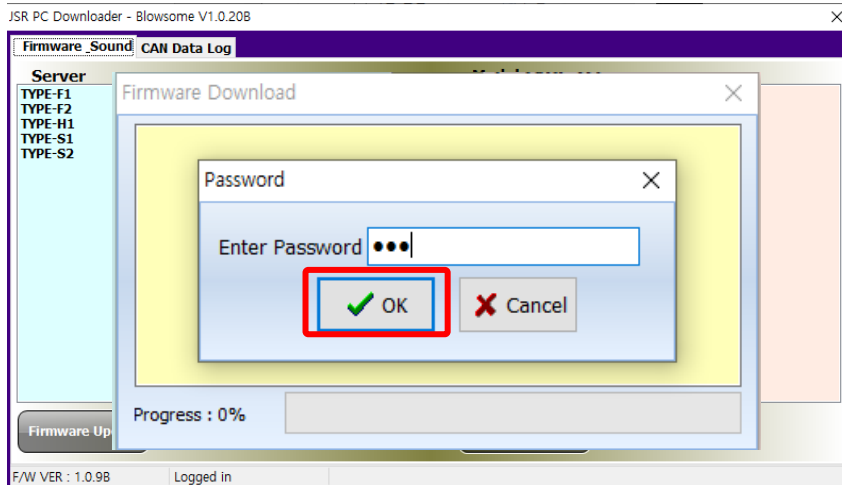


불러 온 선택 창에서 최신 펌웨어(①)를 선택하고, 'OK'버튼(②)을 클릭하여 펌웨어 업데이트를 진행 합니다.



2

펌웨어 비밀번호는 최신 펌웨어 이름의 버전 정보를 입력하면 됩니다.  
 펌웨어 이름 -> **Blowsome\_v109.JSR** 일 경우 비밀번호는 '109'



3

모듈과 PC연결

APP  
영역

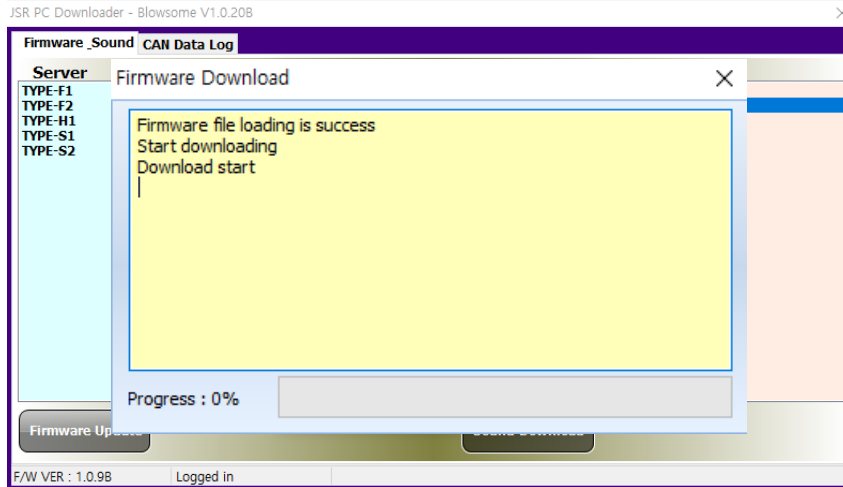
PC 영역

DLP 프로그램

PC 연결 해제 후 사용

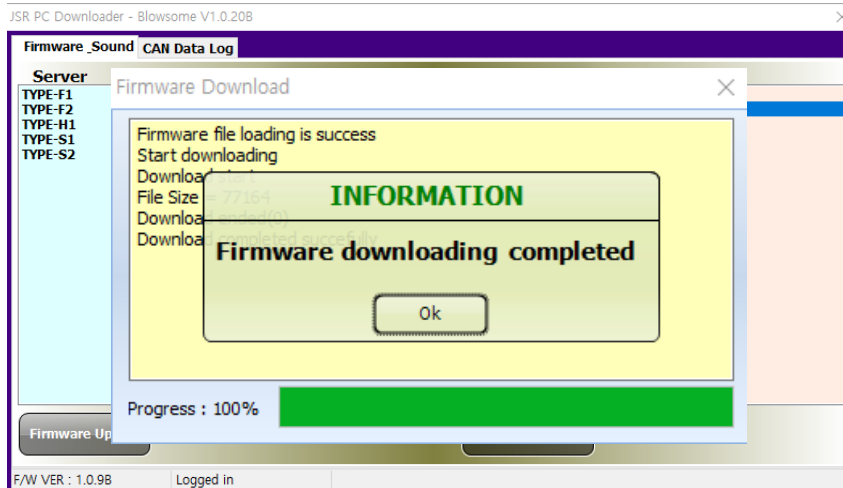
펌웨어 업데이트 중이며, 약 30초 정도 소요 됩니다.

(업데이트 중 절대 모듈을 연결해제 하지 마세요. 치명적인 결함이 생깁니다. A/S불가)



4

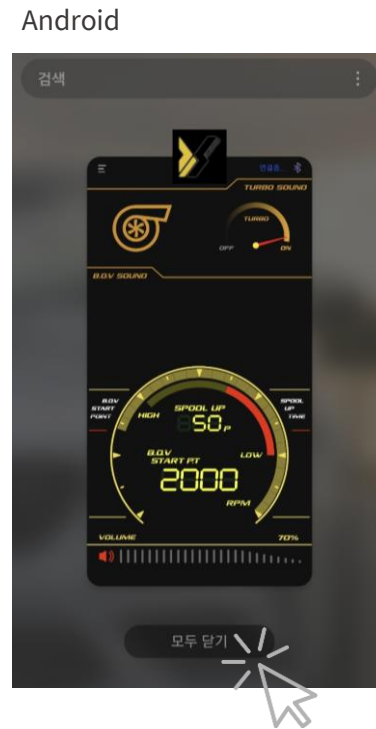
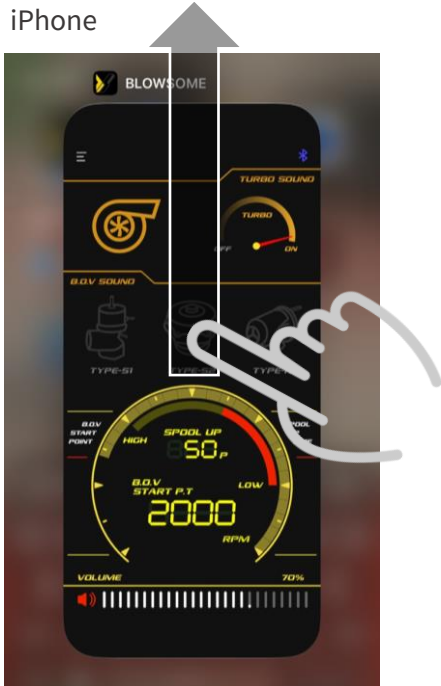
다운로드 완료 메시지 입니다. 펌웨어 업데이트가 완료 되었습니다.



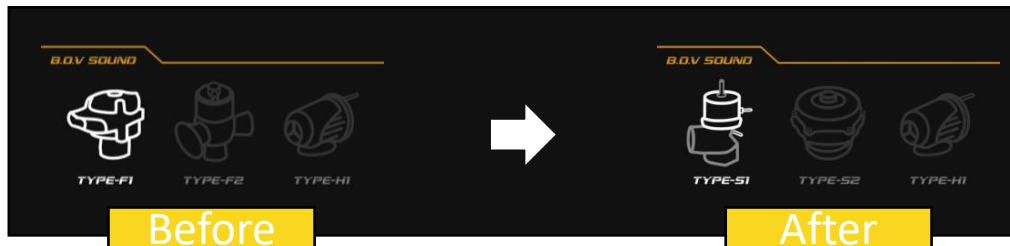
5



PC와 연결 해제 후 BLOWSOME APP을 완전히 종료(강제종료) 한 뒤 다시 실행해주세요.



종료 후 앱을 재실행하면 사운드목록이 바뀐 것을 확인 할 수 있습니다.

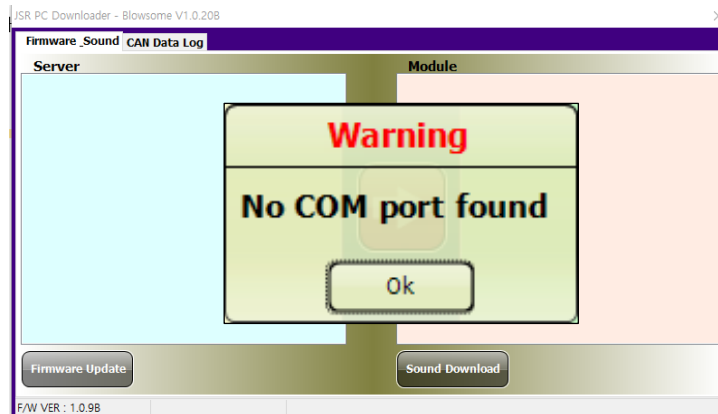


## DLP 실행 오류

기기가 정상적으로 연결이 되지 않았을 경우의 에러메시지 입니다. 제품에 동봉된 USB A / USB mini-B 타입 케이블을 이용하여 PC와 모듈을 연결하세요.



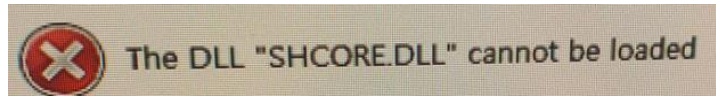
USB 드라이버가 정상적으로 설치되지 않은 경우의 에러메시지 입니다. BLOWSOME 다운로드 프로그램에 접속하기 위해서는 USB드라이버를 꼭 설치해야 합니다.





## DLP 로그인 오류

실행 자체가 안되고 THE DLL "SHCORE.DLL" cannot be loaded 문구가 뜬다면 데스크탑이 Windows7 이상의 운영체제가 아닐 가능성이 높습니다. 본사에 문의 바랍니다.

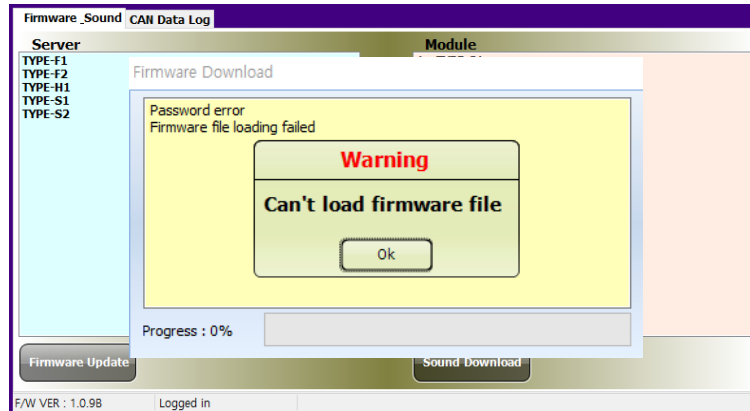


ID 또는 Password를 잘 못 입력한 경우 발생하는 메시지 입니다. APP 보안페이지에서 ID/PW를 확인해주세요.



## 펌웨어 업데이트 오류

비밀번호는 최신 펌웨어 이름의 버전 정보를 입력하면 됩니다.  
 펌웨어 이름 -> 'Blowsome\_v109.JSR' 일 경우 비밀번호는 '109'



※ 주의 - 업데이트 중 모듈연결이 해제 될 경우 더 이상 모듈을 사용 하지 못 할 수 있습니다.

- 업데이트 중 모듈 연결 해제 시 증상
- 업데이트 창의 진행 bar가 움직이지 않음
  - DLP 재실행 후 연결 안 됨(Device not found\_메시지발생)

위와 같은 문제가 발생 한 경우 **모듈 부품 교체**가 필요합니다.  
 부품 교체는 소정의 **부품 교체 공임**이 발생합니다.

# BLOWSOME

Sound essential for your driving

**BLOWSOME** makes the most  
BLOW OFF VALVE sound

Forget about the simple and cute  
sounds of traditional mechanical B.O.V.



[www.blowsome.kr](http://www.blowsome.kr)  
[www.teamxhaust.com](http://www.teamxhaust.com)  
[www.jsrperformance.com](http://www.jsrperformance.com)