



# XHAUST Download program Manual

---



@Xhaust\_official



Xhaust official



www.xhaust.kr



Xhaust

# 목차

---

## 준비물

5가지 준비물 1

## 순서

순서도 2

## 모듈과 PC연결

모듈 & PC 3

## APP 영역

APP 실행 4

로그아웃 후 재 로그인 5

## PC 영역

프로그램 다운로드 6

홈페이지에서 다운받기 7

로그아웃 후 재 로그인 5

프로그램 다운로드 6-8

USB 드라이버 설치 9-12

DLP 실행 13-14

# 목차

---

## DLP 프로그램

사운드 업데이트 15-18

펌웨어 업데이트 19-21

## PC 연결 해제

업데이트 확인 22

## 해결하기

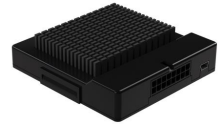
DLP 실행 오류 23

DLP 로그인 오류 24

사운드 업데이트 오류 25

펌웨어 업데이트 오류 26

다운로드 프로그램을 사용할 때 아래 준비물이 반드시 필요합니다.  
미리 준비해두는 것을 권장합니다.



## 1 모듈

XHAUST 모듈입니다. 차량에 장착되어 있을 경우, 탈착해서 준비해야 합니다. ※ 모듈의 위치는 장착업체에 문의 해 주세요.



## 2 USB 케이블

USB A / USB mini-B 타입의 케이블 입니다. 제품구매 시 동봉 되어 있습니다.



## 3 Window 7 이상 인터넷 연결된 컴퓨터&노트북

Window 7 이상의 운영체제, 인터넷이 지원되는 컴퓨터가 필요합니다. WIFI 환경에서도 가능합니다.  
노트북, 데스크탑 둘 다 사용 가능합니다.



XHAUST\_DLPprogram\_V1.0.3

## 4 DLP 다운로드 프로그램 & USB 드라이버 프로그램

압축파일 안에 DLP 다운로드 프로그램, USB 드라이버 프로그램이 있습니다. 홈페이지에서 다운받을 수 있습니다.  
※ 8p를 참조해 주세요.



## 5 XHAUST App 설치 및 회원가입

XHAUST App이 설치되어있는 스마트폰 혹은 태블릿이 필요합니다.

## 모듈과 PC연결



## APP 영역



1. APP 실행

2. APP 내의 로그아웃

3. APP 내의 재로그인

## PC 영역



1. DLP 프로그램 및 USB 드라이버 다운로드

2. USB 드라이버 설치 및 재부팅

3. DLP 프로그램 실행 및 로그인

## DLP 프로그램

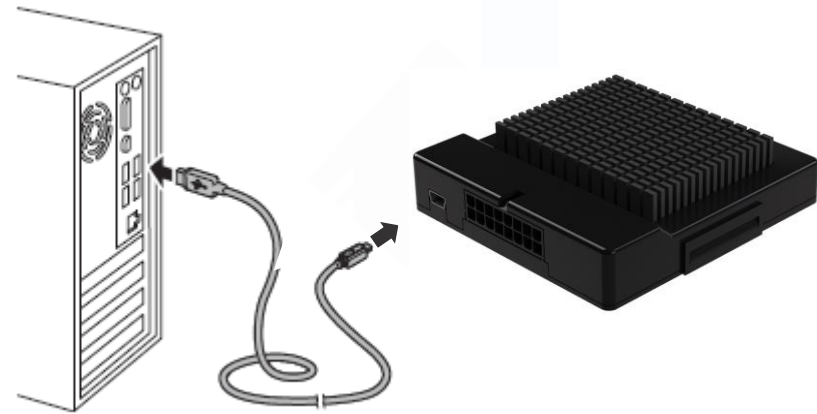
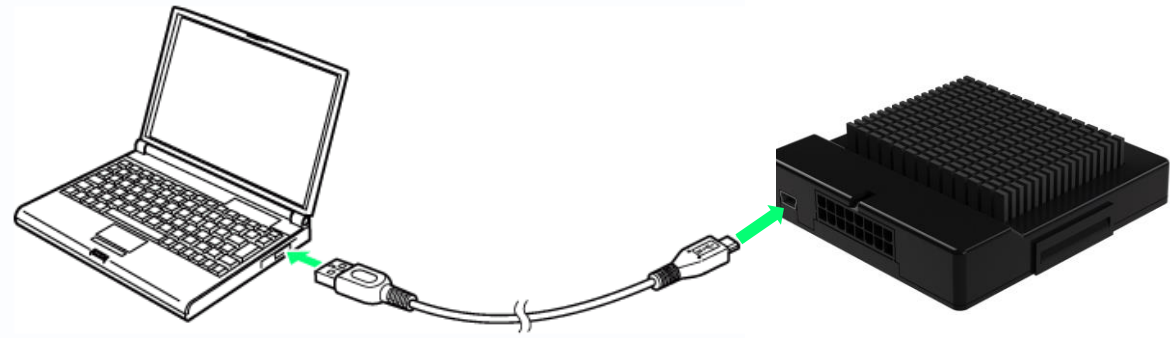


1. 모듈 버전 확인 및 업데이트

2. 원하는 사운드 다운로드

## PC 연결 해제 후 사용

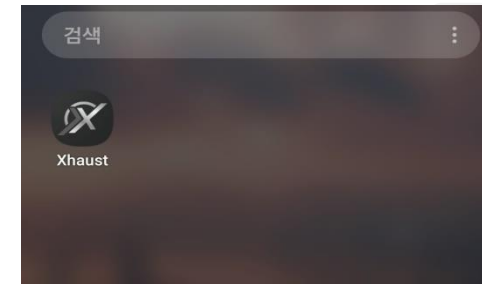




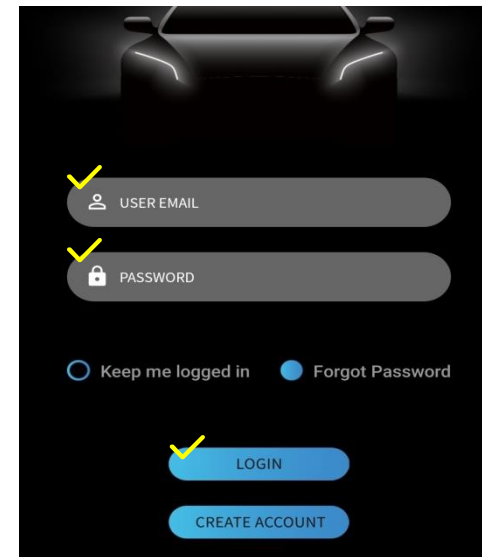
다음의 조건을 만족한다면 PC의 종류나 성능은 상관이 없습니다.

1. Window 7이상의 운영체제
2. USB A타입 지원
3. 인터넷 가능

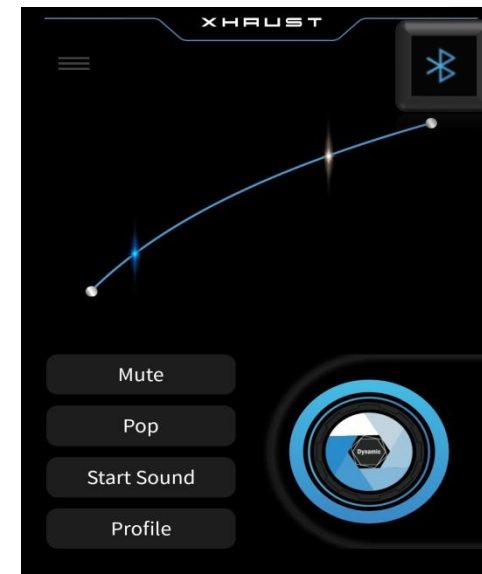
모듈과 PC를 USB로 연결하게 되면 모듈에 녹색 LED가 표기 됩니다. 녹색 LED는 USB 커넥터 부분에 있습니다. 녹색 LED는 전원이 연결되었다는 뜻입니다. 녹색 LED가 켜지지 않는다면 다른 USB 포트 또는 다른 컴퓨터를 사용해야 합니다.



1. 휴대폰에서 APP을 실행시킵니다.



2. ID/PASSWORD를 입력하여 로그인 합니다.



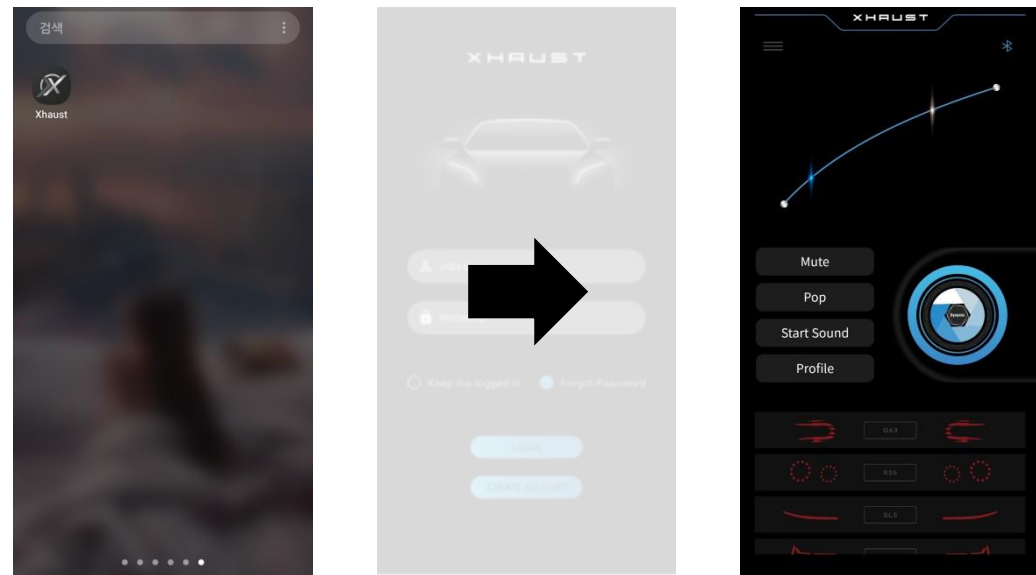
3. 정상적으로 페어링되면 메인화면으로 이동합니다. 블루투스 연결 표시를 확인해 주세요.



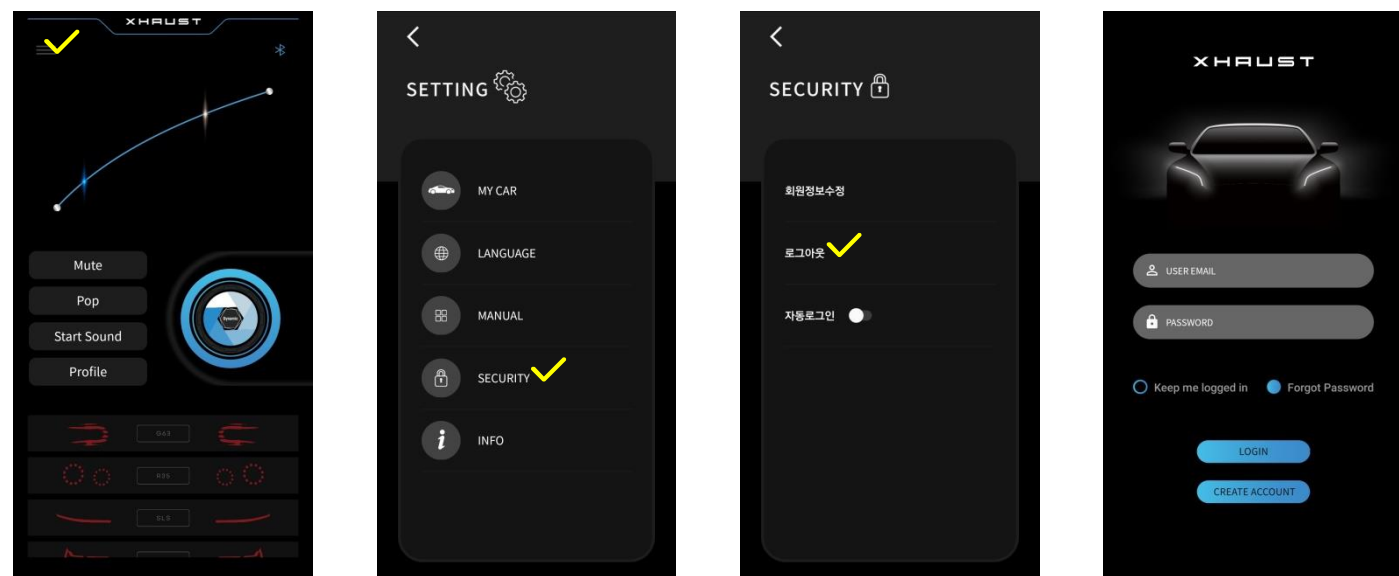
# APP 영역 > 로그아웃 후 재 로그인



사용하던 APP에 자동로그인(Keep me logged in) 되어 있어서 ID/PASSWORD 입력 페이지가 생략된 경우는 **자동 로그인 해제 후 ID & PASSWORD를 다시 입력하는 수동 로그인으로 1회 진행**해야 합니다.



APP 실행 시 페어링되어 바로 메인 페이지로 넘어갈 경우 아래와 같이 조치합니다.



- 1. 메뉴 버튼 클릭하여 설정 탭 진입
- 2. 'SECURITY' 클릭
- 3. '로그아웃' 클릭
- 4. ID&PASSWORD 입력하여 APP 로그인

# PC영역 > 프로그램 다운로드



프로그램과 드라이버를 다운로드 받는 방법은 다음과 같이 크게 3가지가 있습니다

- 1. 홈페이지에서 다운로드 받기
- 2. JSR Performance <XHAUST 본사>의 공유 폴더에서 다운로드 받기
- 3. 본사에 직접 연락하여 받기

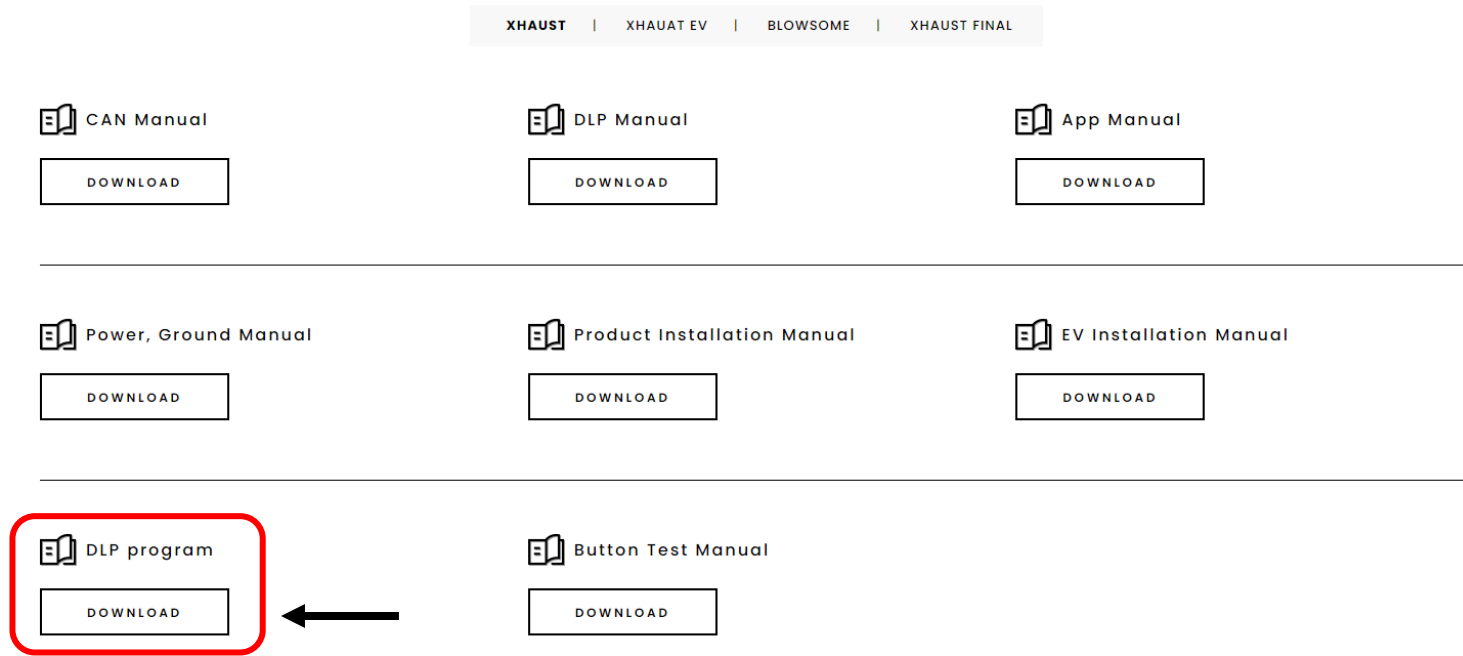
모듈과 PC연결 > APP 영역 > **PC 영역** > DLP 프로그램 > PC 연결 해제 후 사용

## 1. 홈페이지에서 다운로드 받기

바로가기 링크

<https://www.teamxhaust.com/support/manual/>

1. XHAUST 홈페이지 (<https://www.teamxhaust.com>)에 접속 합니다.
2. 오른쪽 상단바에 SUPPORT -> LIBRARY 페이지로 이동합니다
3. 공지사항의 DLP program DOWNLOAD를 클릭합니다.
4. DOWNLOAD 클릭 시 'DLPprogram\_v1.0.10 zip' 압축 파일이 자동으로 다운로드 됩니다.



모듈과 PC연결 > APP 영역 > **PC 영역** > DLP 프로그램 > PC 연결 해제 후 사용

## 2. 공유폴더에서 다운로드 받기

바로가기 링크

<http://naver.me/GKmf6fbI>

1. 링크를 통해 들어가서 공유폴더에 올려둔 ZIP파일을 다운받습니다.  
(공유폴더는 네트워크 상에서 파일을 공유 할 수 있는 공간입니다.)



## 3. 본사에 직접 연락하여 받기

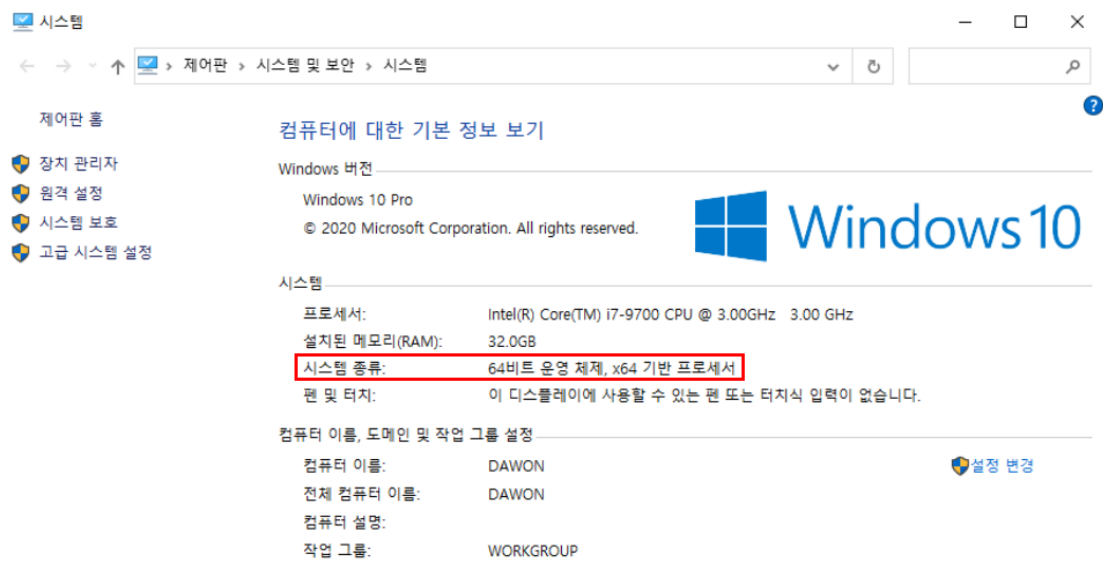
1. 카카오톡(XHAUST)에 친구추가 하여 문의 주시면 빠르게 발송해 드립니다.
2. [jsrperformance@naver.com](mailto:jsrperformance@naver.com) 이메일로 문의 주시면 확인 후 발송해 드립니다.

# PC영역 > USB 드라이버 설치

모듈과 PC연결 > APP 영역 > **PC 영역** > DLP 프로그램 > PC 연결 해제 후 사용

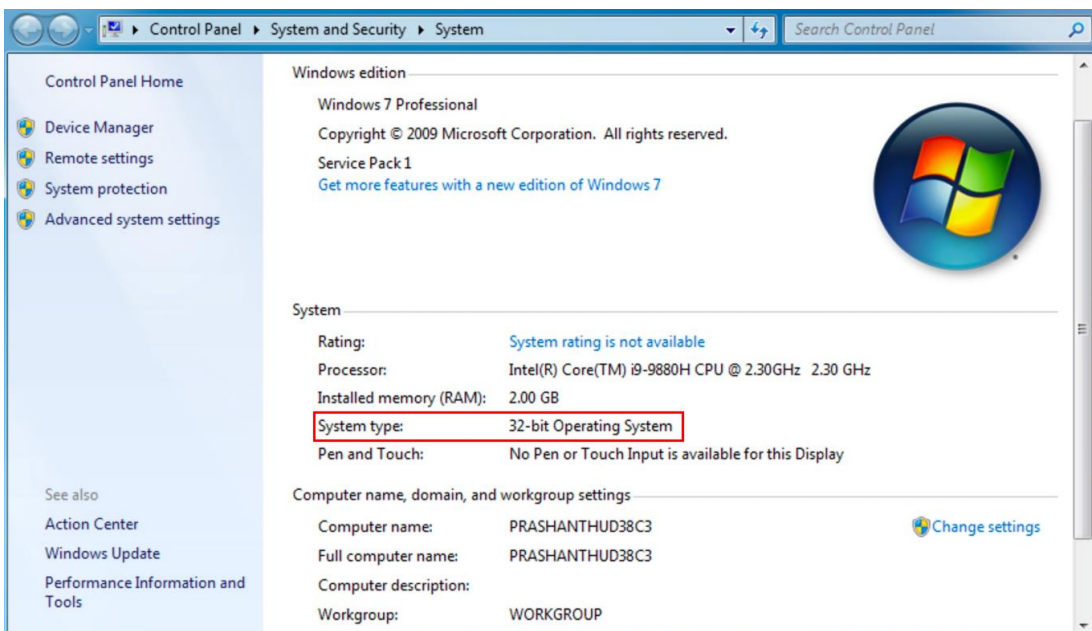
해당 프로그램을 설치 하기 이전, 우선 내 컴퓨터 사양에 대해 확인 해야 합니다. 윈도우 버전 별로 약간씩 다를 수 있지만, 제어판-> 시스템으로 들어가면 확인 할 수 있습니다.

## WINDOWS 10



64-bit

## WINDOWS 7

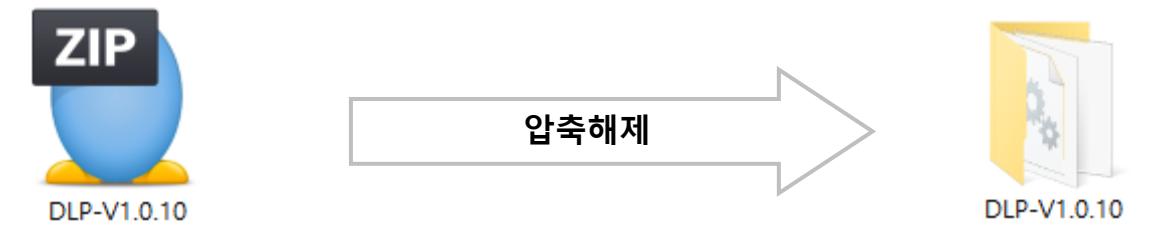


32-bit

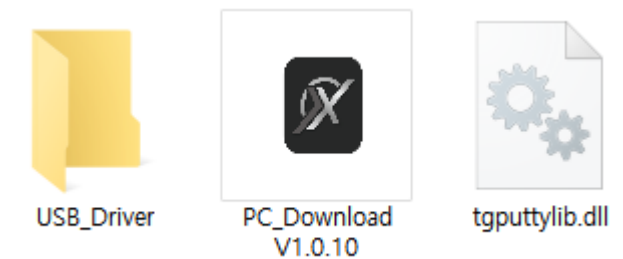
# PC영역 > USB 드라이버 설치

모듈과 PC연결 > APP 영역 > **PC 영역** > DLP 프로그램 > PC 연결 해제 후 사용

32bit인지 64bit인지 확인이 되었다면, 다운로드 받은 파일의 압축을 해제합니다.

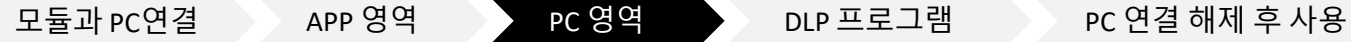


해제를 하게 되면 다음과 같이 2가지 또는 3가지 파일을 나타냅니다.

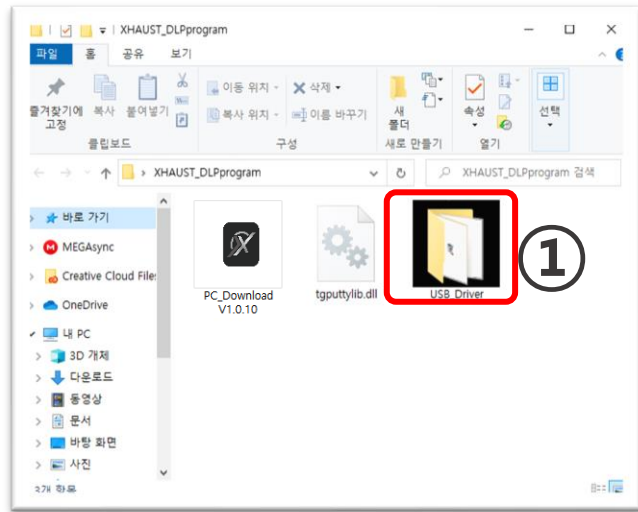


# PC영역 > USB 드라이버 설치

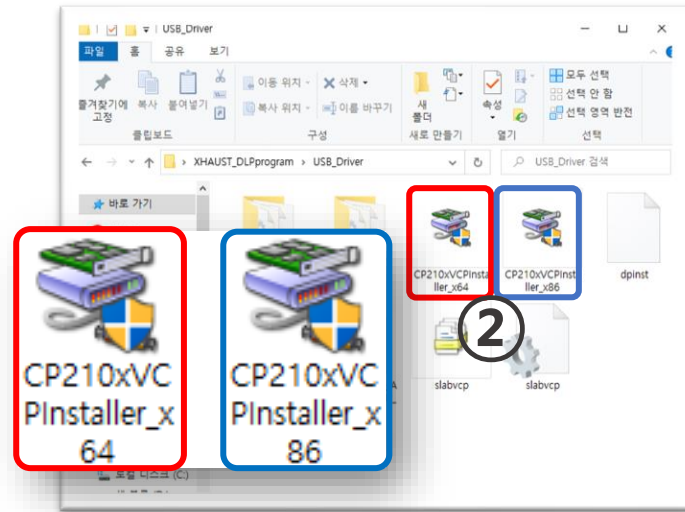
# PC영역 > USB 드라이버 설치



MINI B USB 커넥터를 사용하기 위한 드라이버 설치 방법 입니다.  
 ※드라이버 설치하는 최초 연결 시 1회만 진행 하면 됩니다.



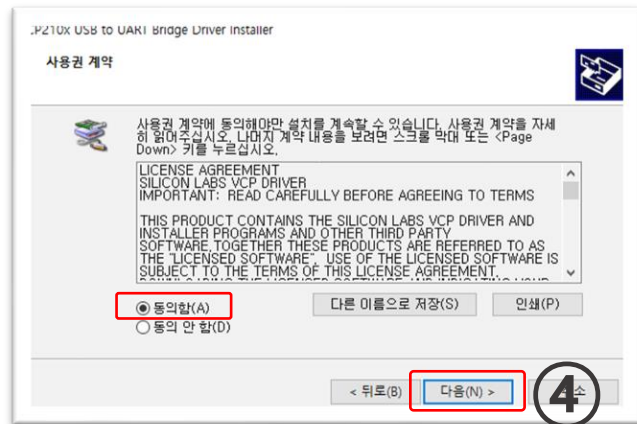
1. 'USB\_Driver' 폴더 실행



2. 사용자 WINDOW 사양에 맞는 설치파일 실행 (64bit 또는 32bit)



3. 다음(N) 버튼 클릭



4. '동의함(A)' 체크 후 '다음 (N)' 클릭

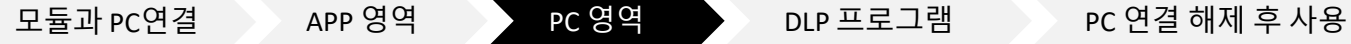


5. 드라이버 상태 확인 후 '마침' 클릭

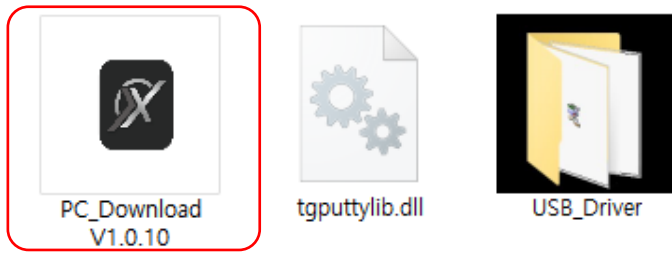


6. 설치를 마친 후 컴퓨터를 재부팅합니다.



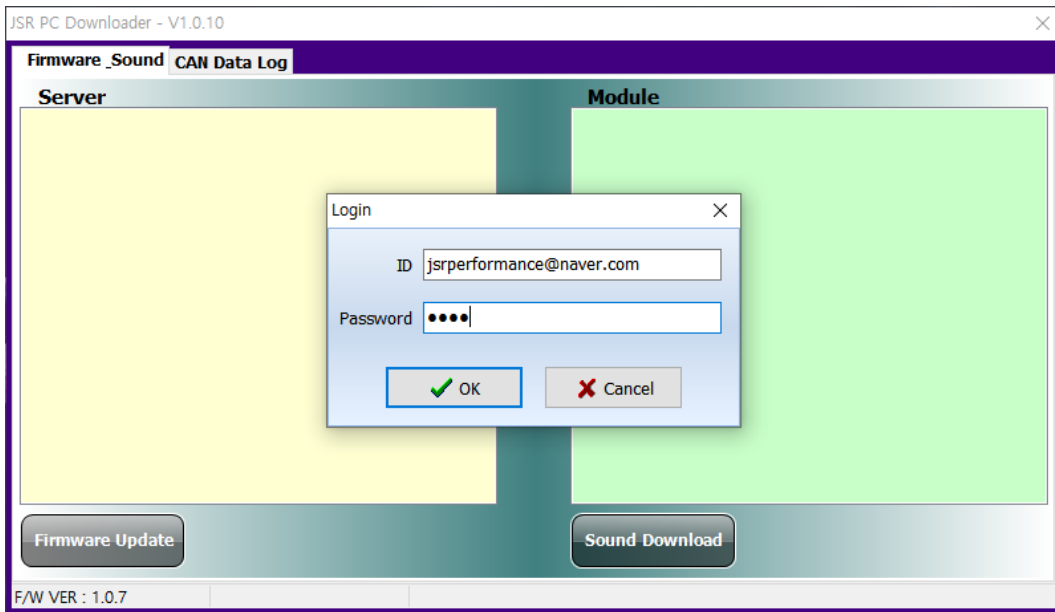


정상적으로 USB 드라이버가 설치되었다면, 다운로드 프로그램인 DLP를 실행합니다.



1

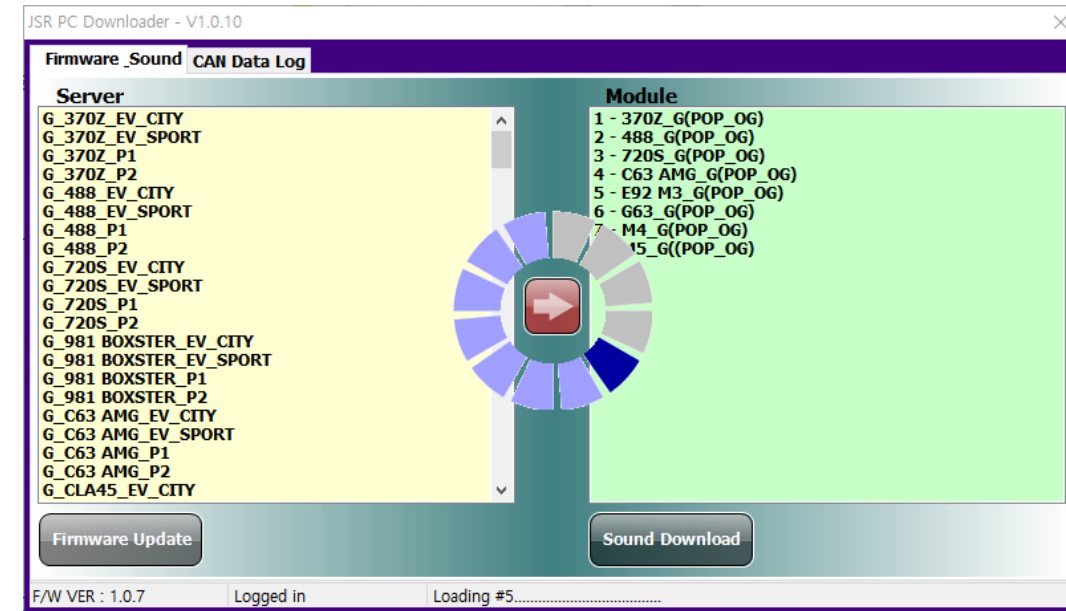
App에서 사용한 ID(이메일 주소)와 비밀번호를 기입하고 OK 버튼을 클릭하세요.



2

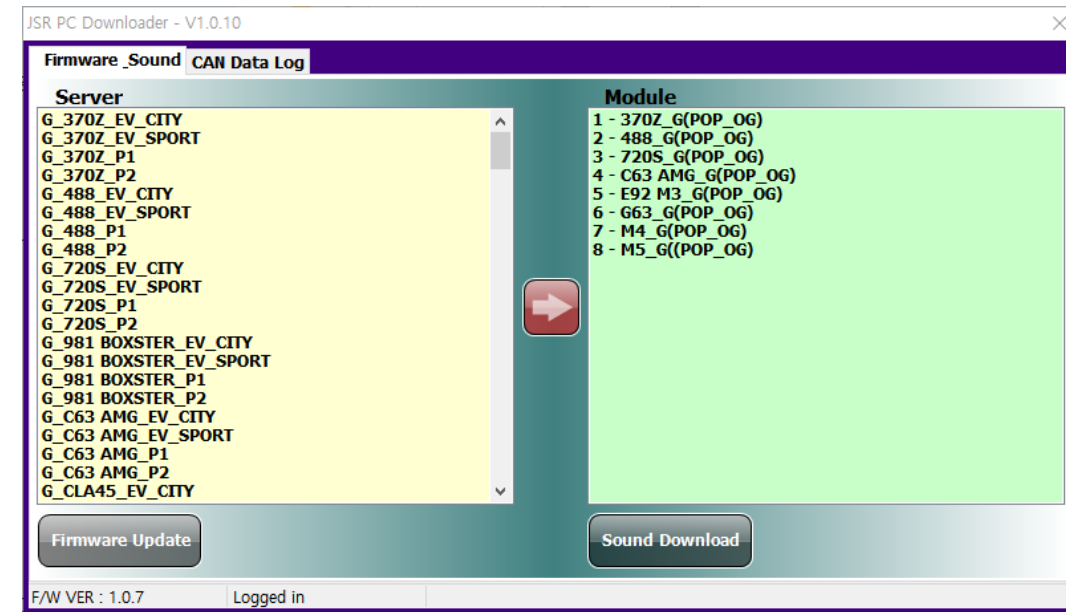


정상적으로 로그인 중인 상태이며, 약1분 정도 소요됩니다.



3

로그인이 완료 되었습니다.



4



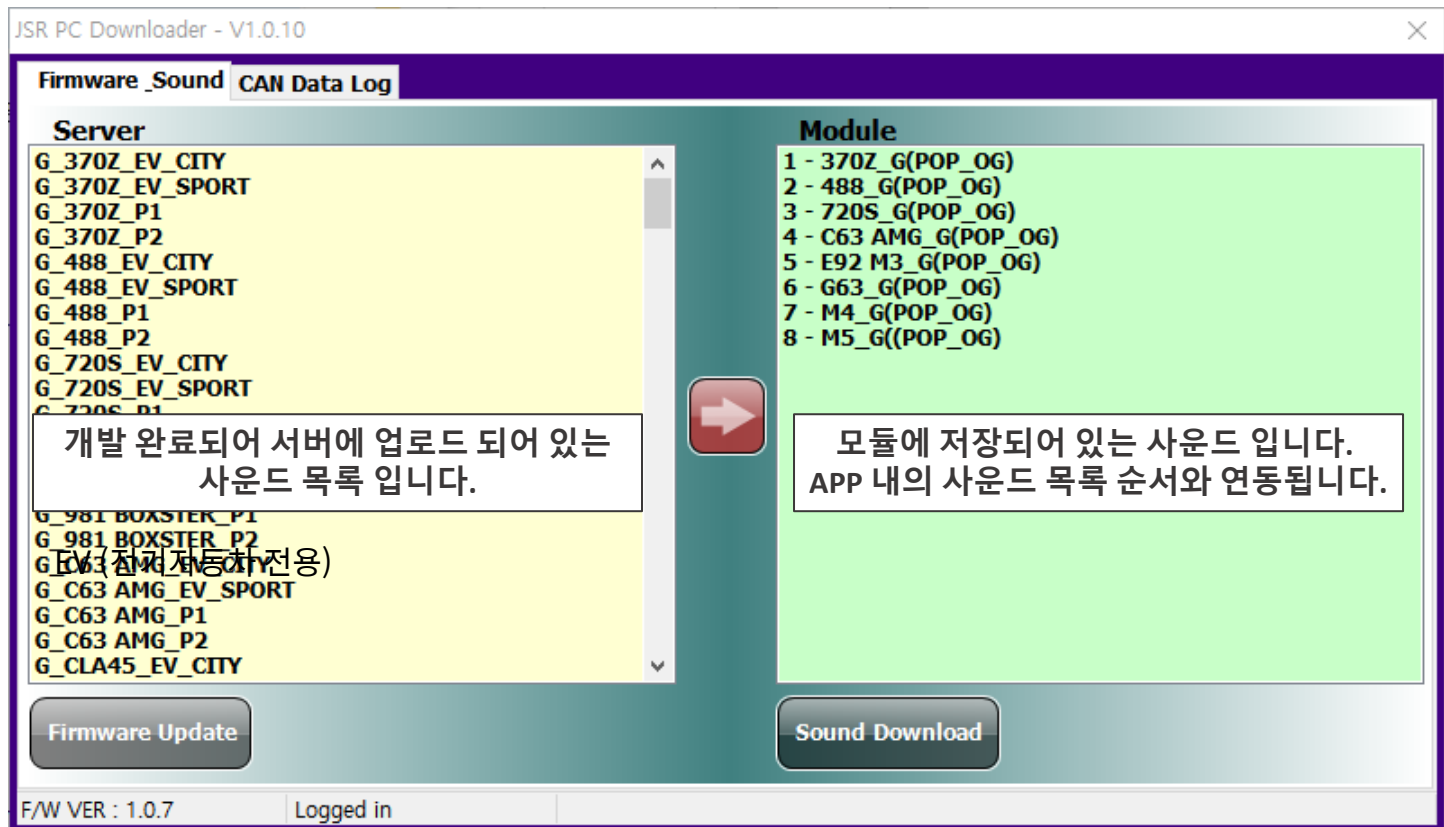
DLP 프로그램은 크게 2가지의 기능이 있습니다.

1. 사운드 다운로드 및 펌웨어 업데이트
2. CAN 데이터 전송

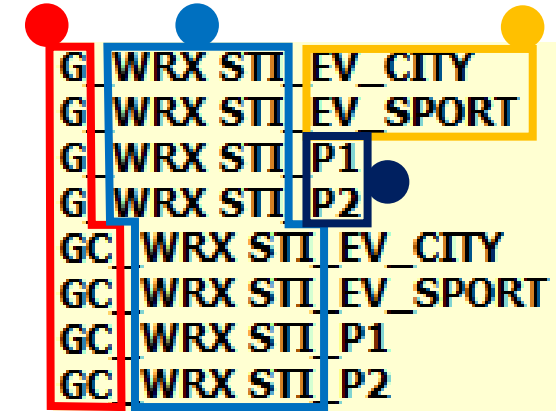
본 매뉴얼은 사운드 다운로드 및 펌웨어 업데이트 내용만 다를 것이며, CAN 데이터 전송 기능은 딜러 전용 매뉴얼을 참고 하주세요.

## 1. 사운드 업데이트

왼쪽(Server)의 사운드들을 오른쪽(Module)으로 옮겨 담는다고 생각하면 쉽습니다.



사운드 1개당 8가지의 파일이 있습니다. 현재 차량의 스피커 인스톨 상황에 맞는 파일을 찾아 넣어야 합니다.



- 하드웨어 전용 표기 - G / GC
- 사운드 명칭 - WRX SIT
- 팝콘 종류 - P1 / P2
- 전기자동차 전용 표기 - CITY (편안한 주행 모드) - SPORT(스포티 주행 모드)

하드웨어 전용 표기는 스피커의 종류 및 개수에 따라 결정 됩니다.

<b>G</b> (제너레이터)		현재 차량에 제너레이터 1개 혹은 2개가 인스톨 되어있다. = G
<b>C</b> (고음스피커)		제너레이터 1개 혹은2개와 고음스피커 1개가 인스톨 되어있다. = GC

팝콘(P) 사운드의 종류는 2가지 입니다.

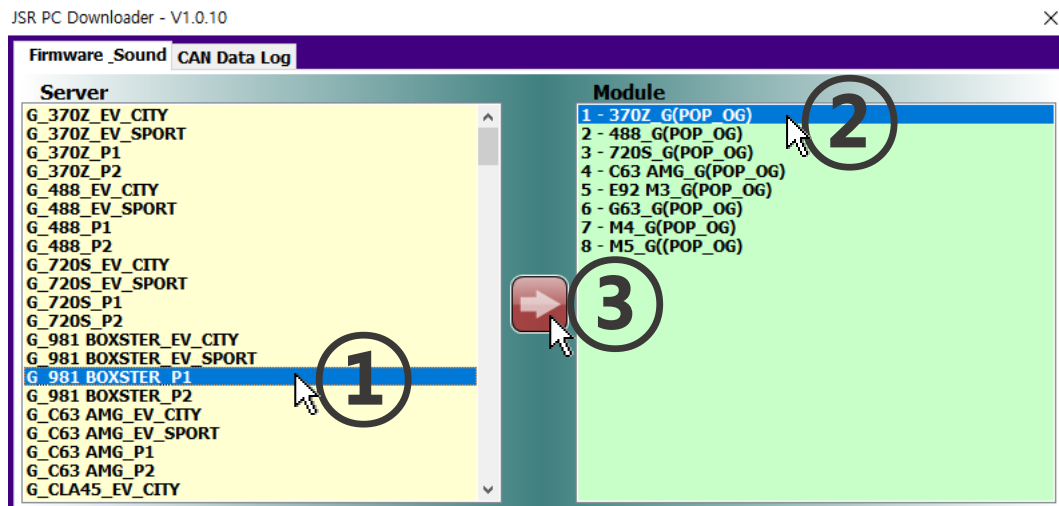
<b>P1</b> (POP1)	<ul style="list-style-type: none"> <li>• 기존의 OG POP과 동일</li> <li>• 고음의 탁탁 튀기는 다이내믹한 사운드</li> <li>• 고음 스피커 세팅일 시 추천</li> </ul>	<b>P2</b> (POP2)	<ul style="list-style-type: none"> <li>• 기존의 NEW POP과 동일</li> <li>• 저음의 쿵쿵 치는 묵직한 사운드</li> <li>• 저음 스피커 세팅일 시 추천</li> </ul>
---------------------	---	---------------------	---

전기자동차 전용(EV) 모드의 종류는 2가지 입니다.

<b>CITY</b>	• 일상 주행에 맞게 적당한 RPM으로 편안한 주행이 가능합니다.
<b>SPORT</b>	• 고 RPM 위주의 배기음을 느끼며 스포티한 주행에 어울리는 설정값 입니다.

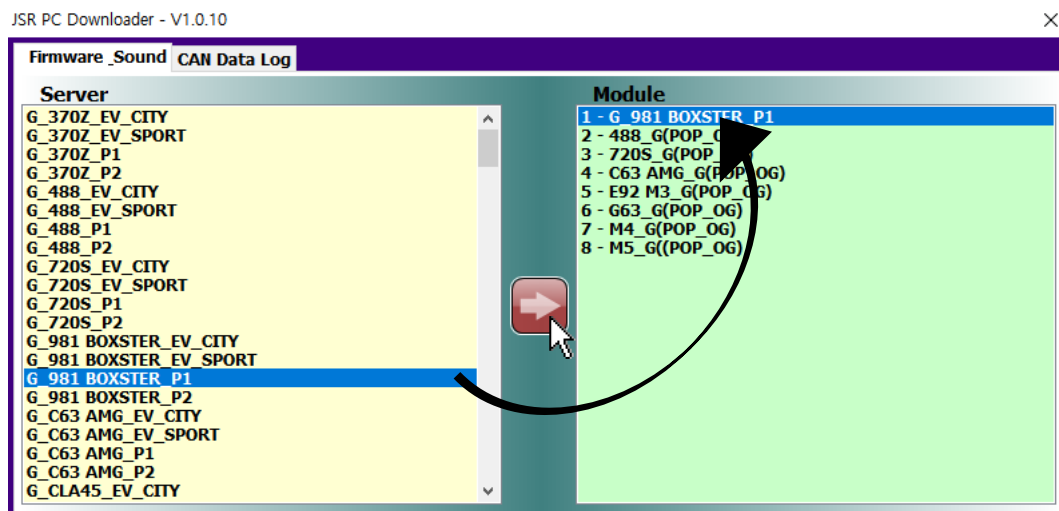
모듈과 PC연결 > APP 영역 > PC 영역 > **DLP 프로그램** > PC 연결 해제 후 사용

- ① 서버 목록에서 다운로드 할 사운드를 클릭 합니다.
- ② 모듈 목록에서 사운드 위치 선택 (기존 위치에 있던 사운드는 삭제 됩니다.)
- ③ '이동' 버튼 클릭하여 사운드 목록 이동



1

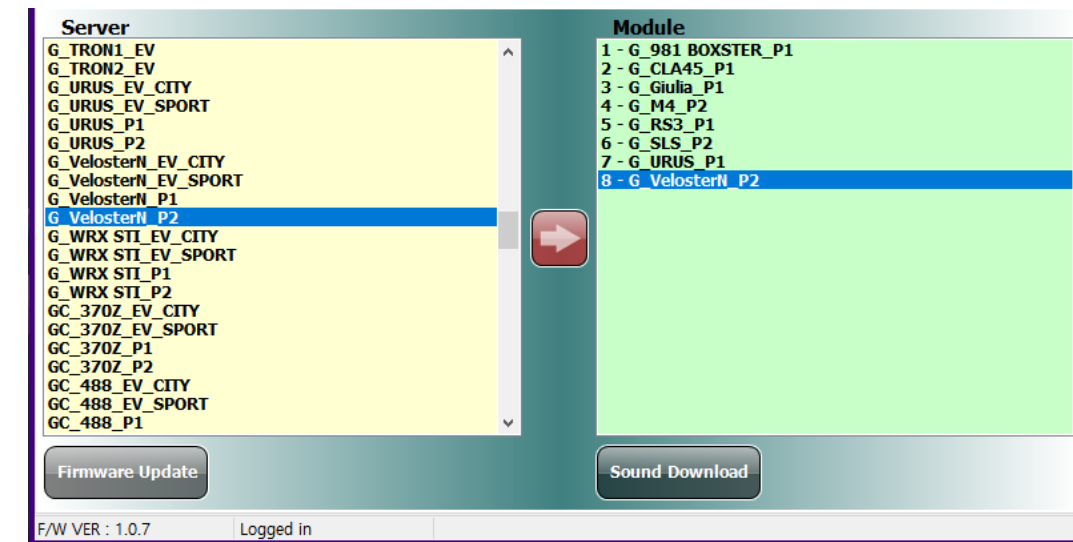
서버에서 모듈로 1개의 사운드가 이동된 상태입니다.



2

모듈과 PC연결 > APP 영역 > PC 영역 > **DLP 프로그램** > PC 연결 해제 후 사용

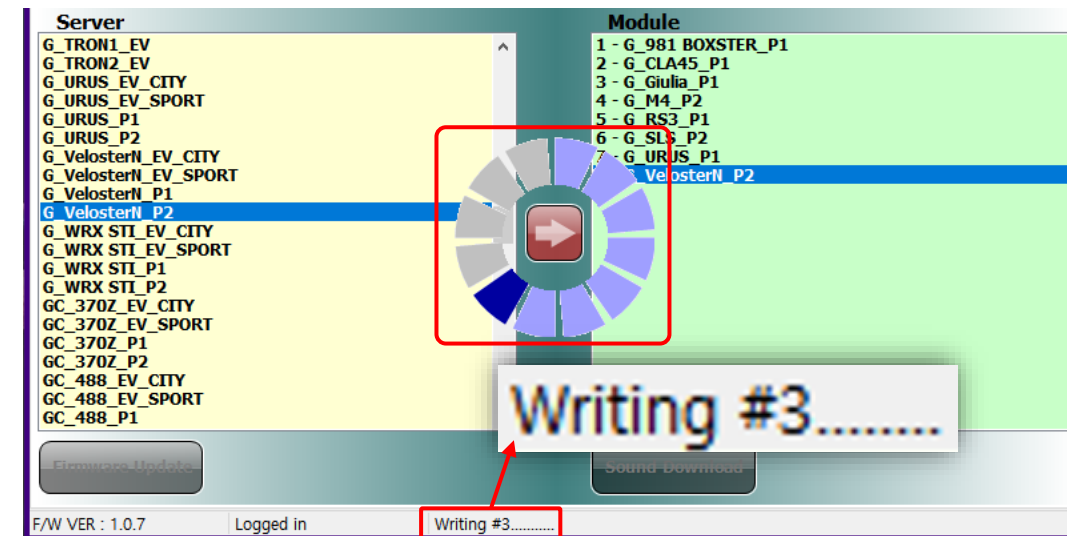
같은 방식으로 다운로드 하고자 하는 사운드 목록을 모두 이동시키고, 'Sound Download' 버튼을 눌러 사운드를 다운로드 합니다.



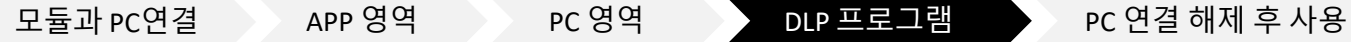
3

사운드 다운로드 중이며, 약 1분 정도 소요됩니다.

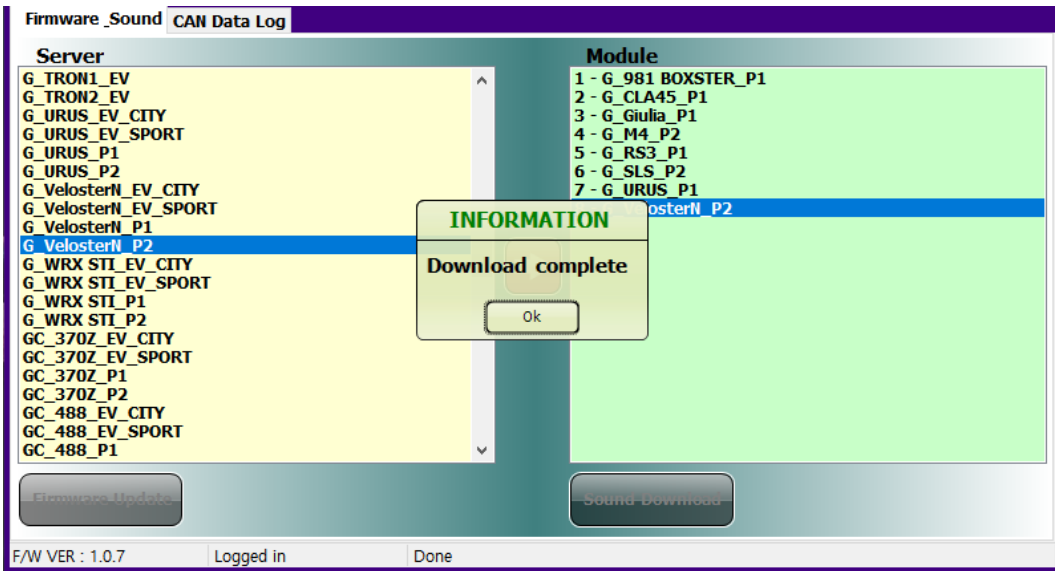
센터 로딩 및 상태표시줄 상태 움직임으로 동작 여부 확인 가능하며, 반응 없을 시 프로그램 강제종료 후 다시 진행 해야 합니다.



4

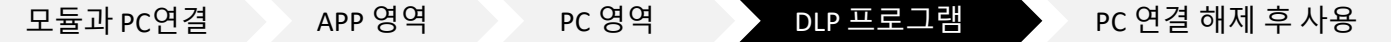
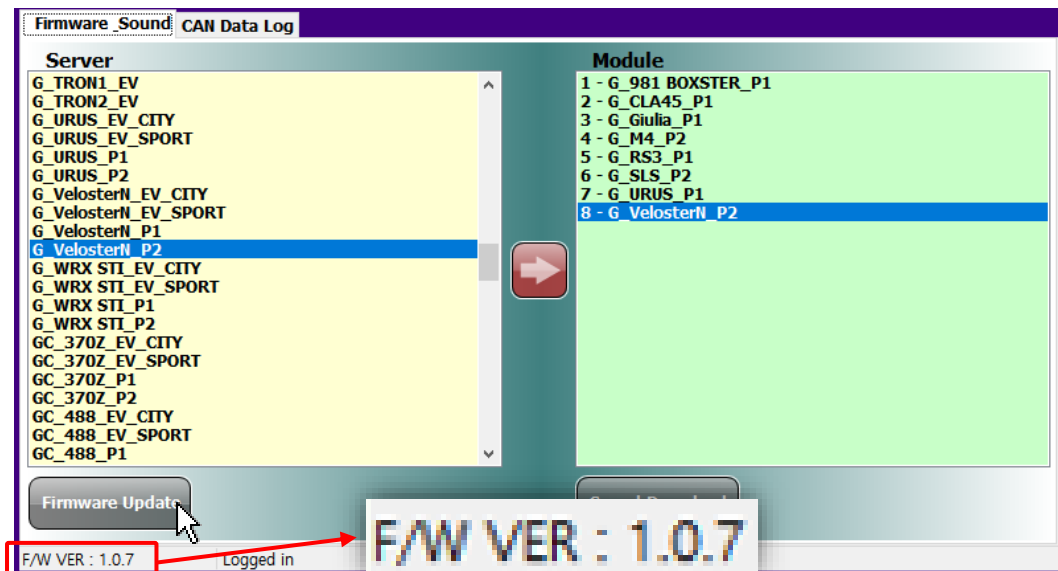


다운로드 완료 메시지 입니다. 사운드 업데이트가 완료 되었습니다.

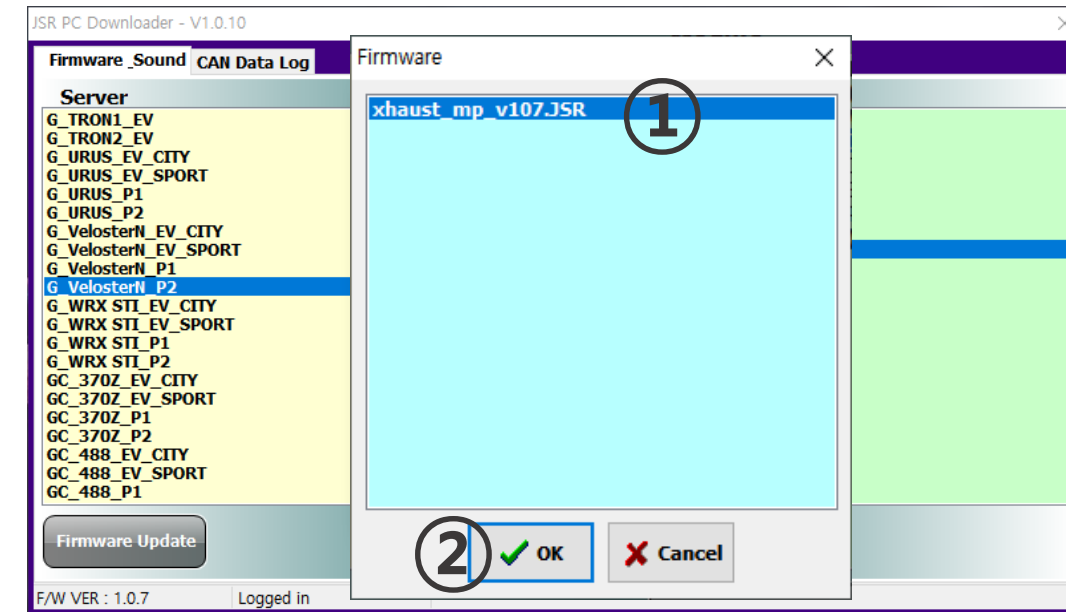


## 2. 펌웨어 업데이트

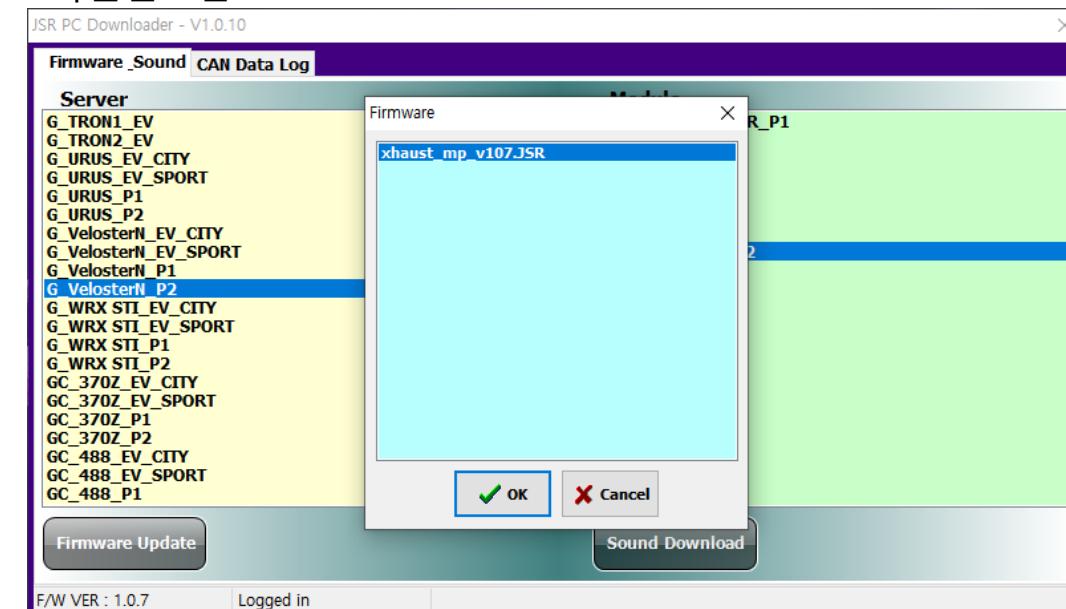
하단 상태 표시줄 좌측 끝에서 현재 모듈의 펌웨어 버전을 확인 할 수 있습니다. 좌측 하단 'Firmware Update' 버튼을 클릭하여 펌웨어 선택 창을 불러옵니다.



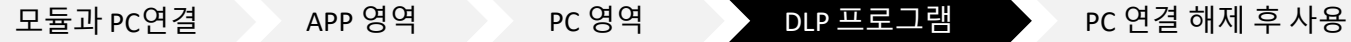
불러 온 선택 창에서 최신 펌웨어(①)를 선택하고, 'OK'버튼(②)을 클릭하여 펌웨어 업데이트를 진행 합니다.



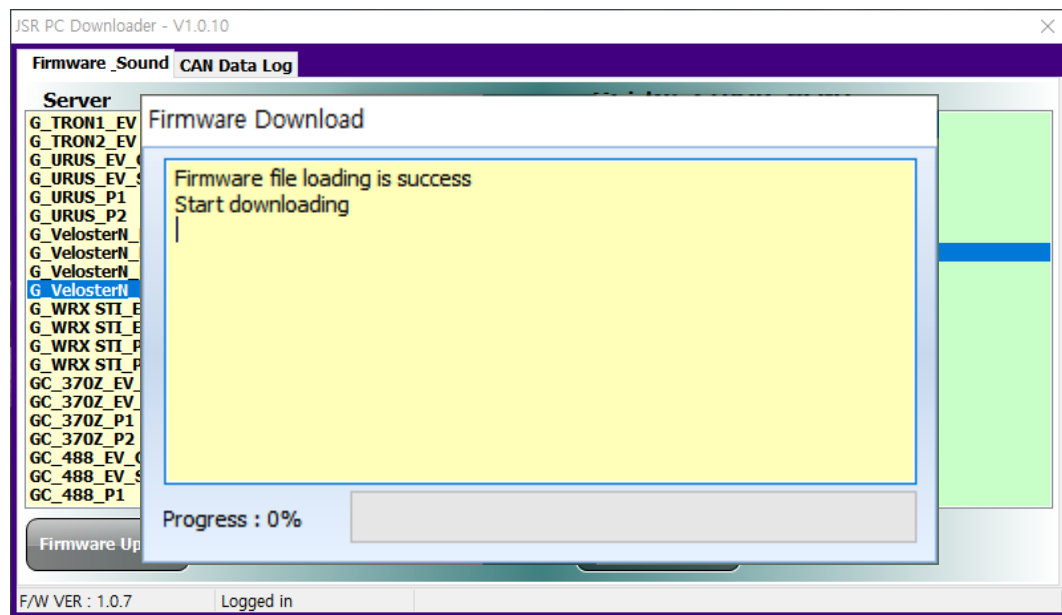
펌웨어 비밀번호는 최신 펌웨어 이름의 버전 정보를 입력하면 됩니다. 펌웨어 이름 -> **xhaust mp v107.JSR** 일 경우 비밀번호는 '107'





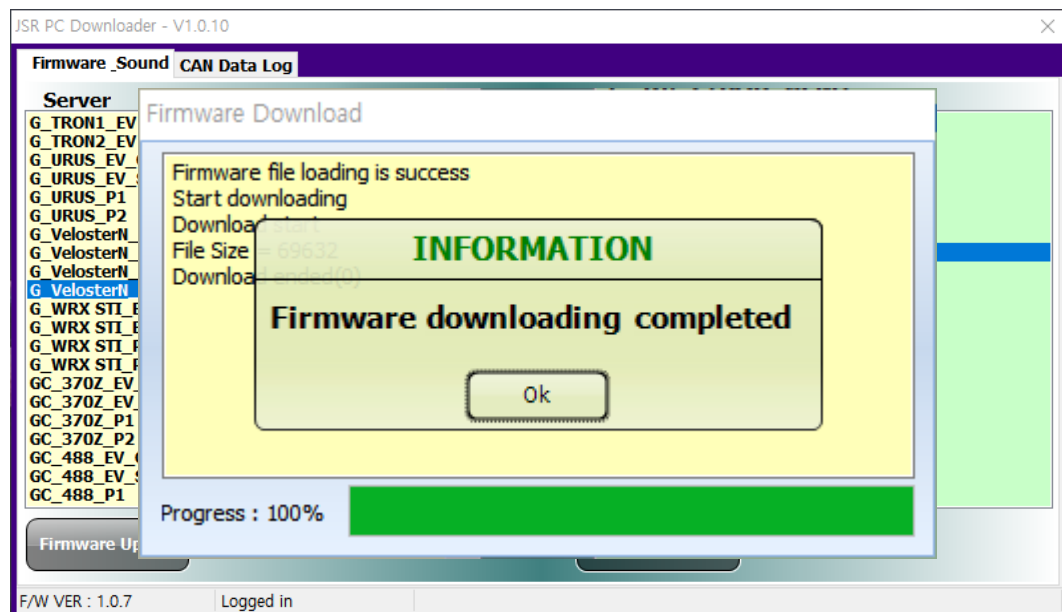


펌웨어 업데이트 중이며, 약 30초 정도 소요 됩니다.  
 (업데이트 중 절대 모듈을 연결해제 하지 마세요. 치명적인 결함이 생깁니다. A/S불가)



4

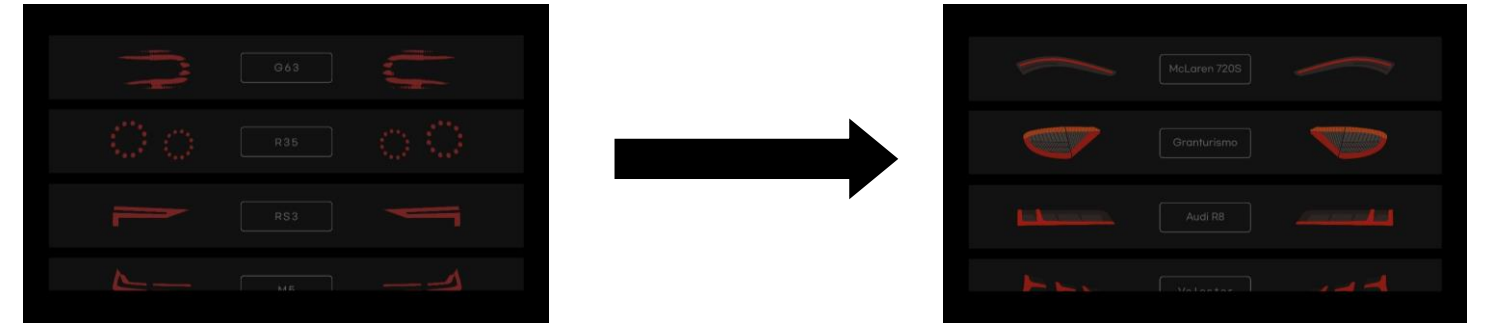
다운로드 완료 메시지 입니다. 펌웨어 업데이트가 완료 되었습니다.



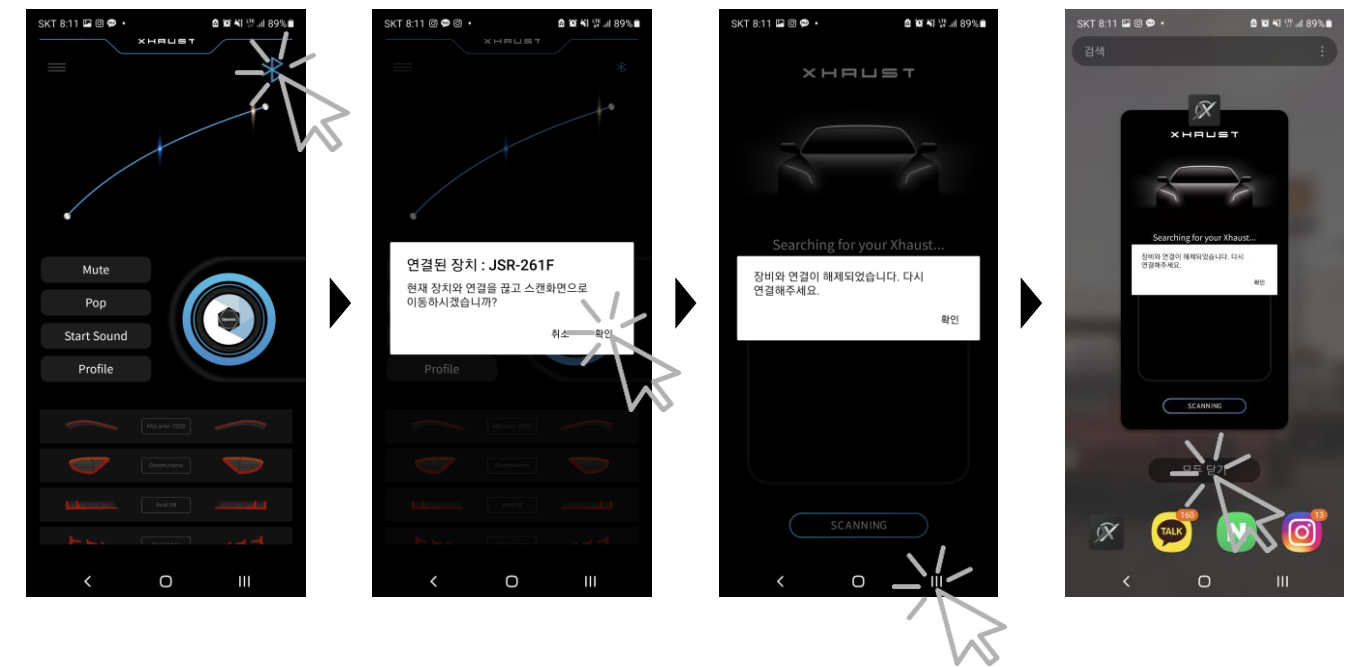
5



PC와 모듈을 연결 해제 전 App을 실행하여 사운드 목록이 바뀌었는지 확인합니다.



사운드목록 변화가 없다면, APP 오른쪽 상단의 블루투스 아이콘을 눌러 블루투스 연결 해제 후 어플을 강제 종료 시키고 다시 APP 실행을 합니다.

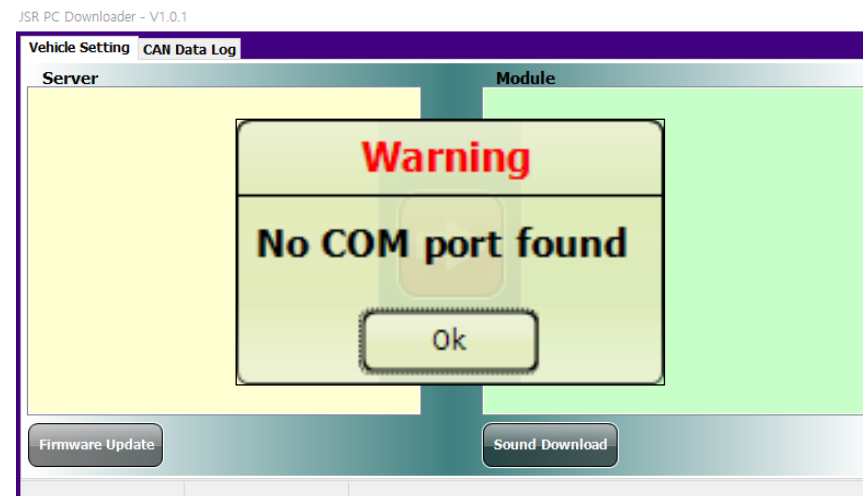


모듈을 연결 해제 후 차량에 인스톨하여 사용 합니다.

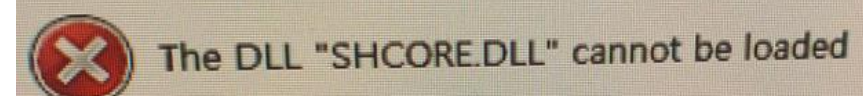
기기가 정상적으로 연결이 되지 않았을 경우의 에러메시지 입니다.  
제품에 동봉된 USB A / USB mini-B 타입 케이블을 이용하여 PC와 모듈을 연결하세요.



USB 드라이버가 정상적으로 설치되지 않은 경우의 에러메시지 입니다.  
XHAUST 다운로드 프로그램에 접속하기 위해서는 USB드라이버를 꼭 설치해야 합니다.



실행 자체가 안되고 THE DLL "SHCORE.DLL" cannot be loaded 문구가 뜬다면 데스크탑이 Windows7 이상의 운영체제가 아닐 가능성이 높습니다. 본사에 문의 바랍니다.



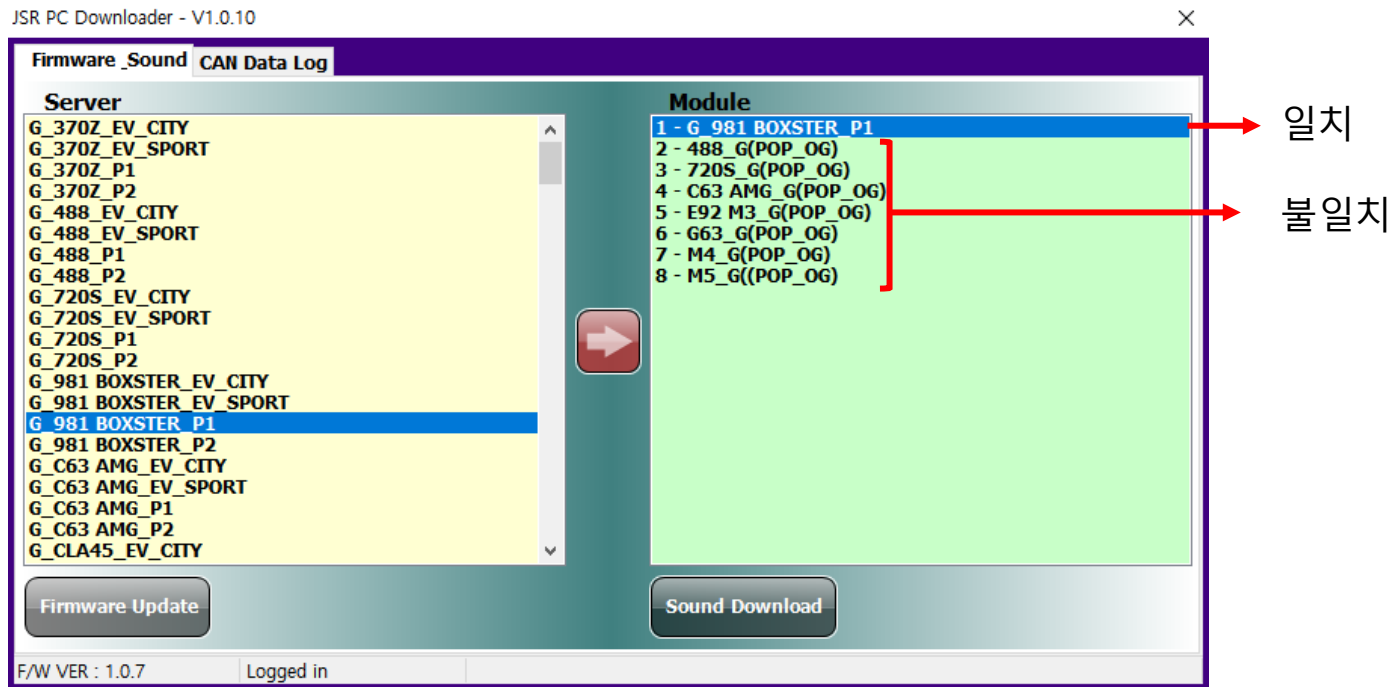
ID 또는 Password를 잘 못 입력한 경우 발생하는 메시지 입니다.  
이 메시지가 발생할 시 2가지 조치방법이 있습니다.

- ID/PW 확인 후 다시 입력
- APP 수동로그인 진행 후 다시 입력 (7P 참고)

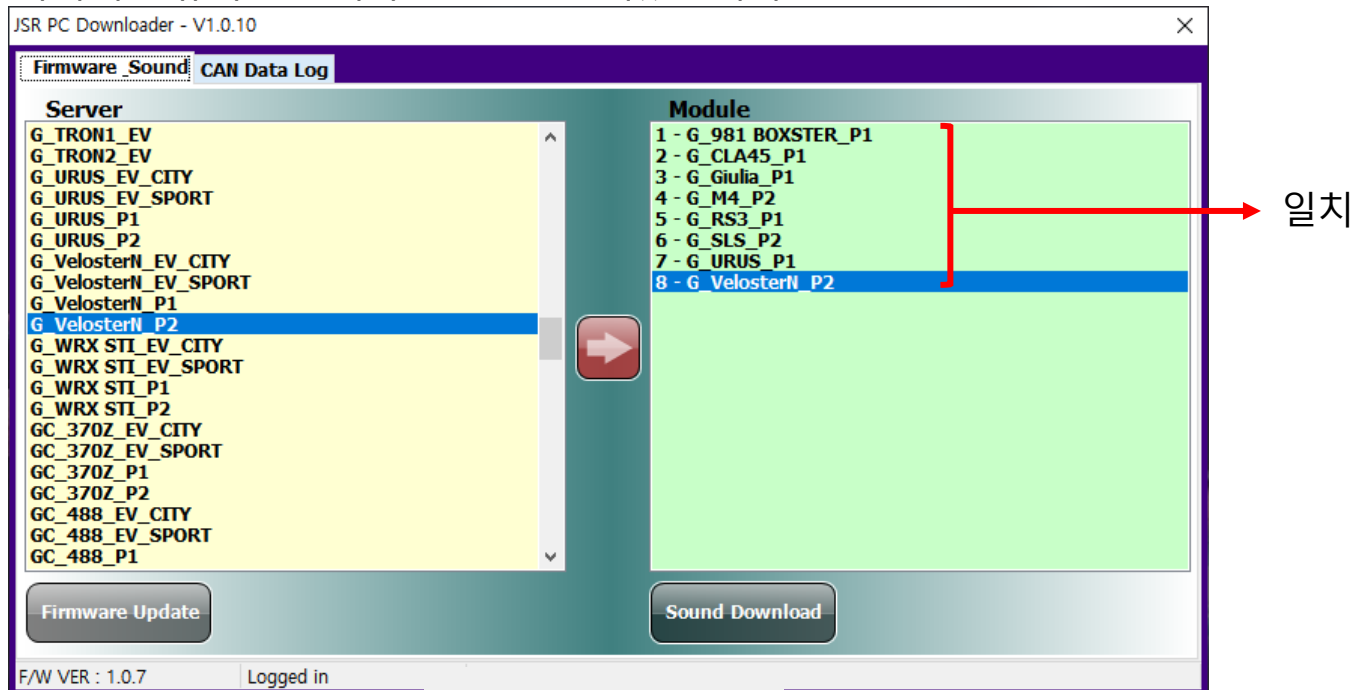
위 두가지 방법으로 다시 로그인 해주세요.



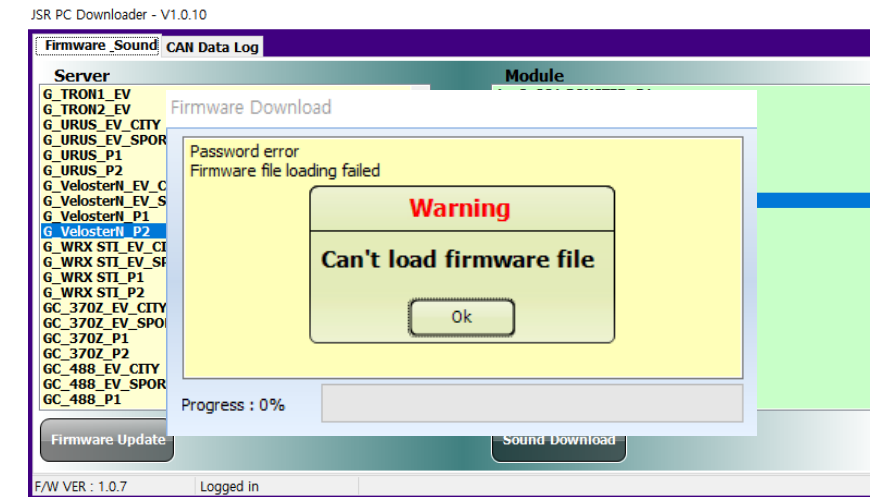
서버에 업로드 되어있는 파일과 모듈에 세팅 되어있는 **파일명**이 일치되지 않을 경우의 에러메시지 입니다. 최근 서버에 EV가 추가되며 파일명이 모두 바뀌었기 때문에 일어나는 현상이며, 서버의 신규파일로 재다운로드 받아 주시면 해결됩니다.



서버의 신규파일로 재다운로드 완료되었습니다.



펌웨어 비밀번호를 잘 못 입력 했을 때 발생하는 메시지입니다. 비밀번호는 최신 펌웨어 이름의 버전 정보를 입력하면 됩니다. 펌웨어 이름 -> **xhaust mp v107.JSR** 일 경우 비밀번호는 '107'



**※ 주의 - 업데이트 중 모듈연결이 해제 될 경우 더 이상 모듈을 사용하지 못 할 수 있습니다.**

- 업데이트 중 모듈 연결 해제 시 증상
- 업데이트 창의 진행 bar가 움직이지 않음
  - DLP 재실행 후 연결 안 됨(Device not found\_메시지발생)

위와 같은 문제가 발생 한 경우 **모듈 부품 교체가 필요합니다.** 부품 교체는 소정의 **부품 교체 공임이 발생**합니다.



Thank you.

---



@Xhaust\_official



Xhaust official



www.xhaust.kr



Xhaust







xhaust



채널 추가하시면 다양한 정보, 업데이트 내용을 빠르게 받아  
볼수 있습니다.

### 카카오톡 채널 추가하는 방법



카카오톡 실행하기

검색창에 채널명 입력하기

채널 추가하기



xhaust

